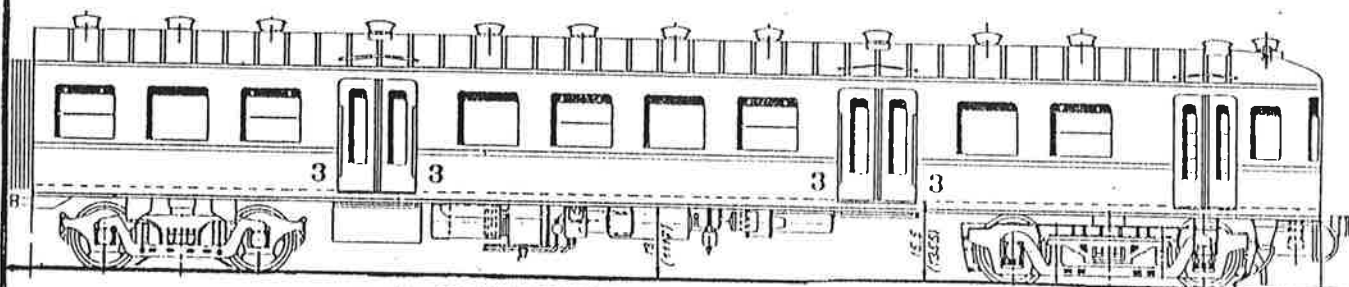


# Vakantiegid's 1991



Met zowel NMBS als privématerieel  
en de museumlijnen

L.S.V.-tijdschrift

Tweemaandelijks Tijdschrift

nr 48,

jaargang 9

Verantwoordelijke uitgever : Casier

Henisstraat 71

3700 Tongeren 1

Limburgse Stoom Vereniging



# Inzetreeksen

Inz	plandagen	aanta	type_lok	lok_Nr	stelplaats	dienst	soort
MA	38 dagen	44	AM 08	801 - 844	Schaarbeek	IC/IR	El. stel
MB	44 dagen	51	AM 03	354 - 404	Oostende	IC	El. stel
MC	31 dagen	35	AM 03	301 - 335	Stockem	IC	El. stel
MD	15 dagen	18	AM 03	336 - 353	Kinkempois	IC	El. stel
MF	31 dagen	36	AM 03	405 - 440	Merelbeke	IC	El. stel
MG	61 dagen	70	AM 06	713 - 782	Hasselt	IR	El. stel
MH	25 dagen	29	AM 06	665 - 693	Kinkempois	L	El. stel
MI	22 dagen	25	AM 06	638 - 664	Kortrijk	IR	El. stel
MK	33 dagen	37	AM 06	601 - 637	Haine-St-Pierre	IR	El. stel
ML	23 dagen	26	AM 00	207 - 232	Hasselt	L	El. stel
MM	12 dagen	14	AM 00	233 - 246	Schaarbeek	L	El. stel
MN	61 dagen	70	AM 00	165 - 206	Kortrijk	L	El. stel
MO			AM 00	247 - 270			
MP	10 dagen	15	AM 00	961 - 975	Kinkempois post	P	El. stel
MQ	32 dagen	38	AM 00	010 - 049	Schaarbeek	L	El. stel
MR	24 dagen	27	AM 00	051 - 062	Kinkempois	L	El. stel
MS			AM 06	665 - 712			
MS	3 dagen	6	AM 05	595 - 600	Schaarbeek (sab	L	El. stel
MT	42 dagen	49	AM 00	103 - 164	Ronet	L	El. stel
MU	19 dagen	22	AM 00	063 - 102	Haine-St-Pierre	P	El. stel
MV	12 dagen	16	AM 05	502 - 539	Stockem	P	El. stel
MY	31 dagen	35	AM 09	901 - 945	Schaarbeek	L	El. stel
A0	16 dagen	21	HLE 20	2001 - 2025	Ronet	R - G	El. lok.
A1	27 dagen	32	HLE 21	2101 - 2160	Merelbeke	R - G	El. lok.
B1	24 dagen	28	HLE 21	2101 - 2160	Merelbeke	R - G	El. lok.
A2	19 dagen	22	HLE 22	2225 - 2250	Schaarbeek	P	El. lok.
B2	22 dagen	25	HLE 22	2201 - 2224	St.-Ghislain	P	El. lok.
A3	34 dagen	40	HLE 23	2301 - 2363	Ronet	R - G	El. lok.
C3	26 dagen	30	HLE 23	2301 - 2363	Ronet	R - G	El. lok.
E3	1 dag	1	HLE 23	2383	Kinkempois	Lichterlok.	El. lok.
A5	10 dagen	14	HLE 25	2501 - 2514	Schaarbeek	R - G	El. lok.
C5	4 dagen	8	HLE 25	2551 - 2558	Schaarbeek	R	El. lok.
A6	26 dagen	33	HLE 26	2601 - 2635	Stockem	R - G	El. lok.
A7	16 dagen	19	HLE 27	2701 - 2720	Oostende	R - G	El. lok.
B7	14 dagen	16	HLE 27	2721 - 2760	Kinkempois	R - G	El. lok.
C7	21 dagen	24	HLE 27	2721 - 2760	Kinkempois	R - G	El. lok.
A8	2 dagen	3	HLE 28	2801 - 2803	Schaarbeek	Rangering	El. lok.
A9	9 dagen	12	HLE 11	1181 - 1192	Schaarbeek	R	El. lok.
B9	9 dagen	12	HLE 12	1201 - 1212	Schaarbeek	R - G	El. lok.
C9	4 dagen	5	HLE 15	1501 - 1505	Oostende	R	El. lok.
D9	5 dagen	8	HLE 16	1601 - 1608	Oostende	R	El. lok.
E9	3 dagen	6	HLE 18	1801 - 1806	Kinkempois	R	El. lok.

**- Materieel :**

AM : elektrisch motorstel  
HLE : elektrische lokomotief  
AR : dieselmotorwagen  
HLD : diesellokomotief  
HLDR : rangeerdiesellokomotief  
HT : tender

Inz	plandagen	aanta	type_lok	lok_Nr	stelplaats	dienst	soort
TM	8 dagen	13	AR 44	4407 - 4410	Latour	Lokaaltr.	Dieselstel
TM			AR 45	4501 - 4510	Latour		Dieselstel
TN	4 dagen	6	AR 44	4401 - 4406	Merelbeke	Lokaaltr.	Dieselstel
TQ	1 dag	2	AR 46	4608 - 4609	Montzen	Personeelstr.	Dieselstel
GA	20 dagen	28	HLD 51		Antwerpen-dam	Goederentr.	Dieselloks
GB	13 dagen	20	HLD 51		Hasselt	Goederentr.	Dieselloks
GF	3 dagen	5	HLD 62		Hasselt	Goederentr.	Dieselloks
GG	16 dagen	29	HLD 62		Merelbeke	Goederentr.	Dieselloks
GI	9 dagen	12	HLD 62		Hasselt (Leuven)	Goederentr.	Dieselloks
GM	13 dagen	24	HLD 55		Kinkempois	Goederentr.	Dieselloks
GN	9 dagen	14	HLD 51		Monceau	Goederentr.	Dieselloks
GR	22 dagen	24	HLD 52/5		Latour	Goederentr.	Dieselloks
ZC	18 dagen	22	HLD 62		Merelbeke	Reizigers	Dieselloks
ZD	6 dagen			CFL 1800	Kinkempois	Reizigers	Dieselloks
ZE	7 dagen	7	HLD 55E		Kinkempois	Reizigers	Dieselloks
ZF	4 dagen	8	HLD 51		Schaarbèek	Reizigers	Dieselloks
ZH	4 dagen	10	HLD 62		Hasselt	Reizigers	Dieselloks
ZI	4 dagen	6	HLD 55		Hasselt	Reizigers	Dieselloks
ZN	11 dagen	16	HLD 51		Merelbeke	Reizigers	Dieselloks
ZO	3 dagen	5	HLD 55		Kinkempois	Reizigers	Dieselloks
ZP	4 dagen	6	HLD 62		Kinkempois	Reizigers	Dieselloks
ZQ	17 dagen	27	HLD 62		St-Ghislain	Reiz. + goed.	Dieselloks
ZT	5 dagen	9	HLD 62		Monceau	Reizigers	Dieselloks

- Stelplaatsen :

FHS :	Hasselt	FNDM :	Antwerpen-Dam
FSR :	Schaarbeek	FKR :	Merelbeke
LK :	Kortrijk	FSD :	Oostende
NK :	Kinkempois	GMN :	Montzen
FEO :	Ronet	LNC :	Monceau
FGH :	St.-Ghislain	GT :	Haine-Saint-Pierre
MKM :	Stockem	MUT :	Latour
FVY :	Gouvy		

# ▷ Stelplaatsindeling

per nummer

## Elektrische stalen

### Reeks 00 :

Bouwer : La Brugeoise/Nicaise  
 Bouwjaar : 1950 - 1953  
 Aantal gebouwd : 40                      Effektief 01-06-91 : 37  
 Aantal plaatsen : 1ste klasse : 32                      2de klasse : 138  
 Massa : leeg : 93 000 kg  
           geladen : 117 000 kg  
 Snelheid : 130 km/h

010 FSR	011 FSR	013 FSR	014 FSR	015 FSR	016 FSR	017 FSR	018 FSR*
019 FSR	020 FSR	022 FSR	023 FSR	024 FSR	025 FSR	026 FSR	027 FSR
029 FSR	030 FSR	031 FSR	032 FSR	033 FSR	034 FSR	035 FSR	036036 FSR
037 FSR	038 FSR	039 FSR	040 FSR	041 FSR	042 FSR	043 FSR	044 FSR
045 FSR	046 FSR	047 FSR	048 FSR	049 FSR			

### 051 - 150

Bouwer : La Brugeoise, Ragheno, Germain  
 Bouwjaar : 1954 - 1956  
 Aantal gebouwd : 101                      Effektief 01-06-91 : 70  
 Aantal plaatsen : 1ste klasse : 28                      2de klasse : 143  
 Massa : leeg : 79 500 kg  
           geladen : 101 500 kg  
 Snelheid : 130 km/h

### 151 - 270

Bouwer : La Brugeoise, Ragheno, Germain, CW Mechelen, ABR  
 Bouwjaar : 1962 - 1963 - 1965  
 Aantal gebouwd : 120                      Effektief 01-06-91 : 120  
 Aantal plaatsen : 1ste klasse : 28                      2de klasse : 152  
 Massa : leeg : 101 000 kg  
           geladen : 124 000 kg  
 Snelheid : 130 km/h

051 NK	053 NK	056 NK	057 NK	058 NK	060 NK	061 NK	062 NK
063 GT	064 GT	065 GT	067 GT	072 GT	073 GT	074 > POST	075 GT
076 GT	077 GT	078 GT	080 > POST	081 GT	082 GT	083 GT	084 > POST
085 > POST	086 > POST	088 GT	090 GT	091 > POST	092 GT	093 > POST	094 GT
095 GT	096 GT	097 GT	098 GT	099 GT	100 GT	102 GT	103 FEO
104 FEO	105 FEO	106 FEO	107 FEO	108 FEO	109 > POST	110 > POST	
111 > POST	112 FEO	113 FEO	114 FEO	116 FEO	117 > POST	118 > POST	119 FEO
120 > POST	121 > POST	122 FEO	123 > POST	124 FEO	125 FEO	127 FEO	
128 > POST	129 FEO	130 FEO	131 FEO	132 FEO	133 FEO	134 FEO	135 FEO
136 FEO	137 FEO	138 FEO	139 FEO	140 FEO	141 FEO	143 FEO	144 FEO
145 FEO	146 FEO	147 FEO	148 FEO	149 FEO	150 FEO	151 FEO	152 FEO
153 FEO	154 FEO	155 FEO	156 FEO	157 FEO	158 FEO	159 FEO	160 FEO
161 FEO	162 FEO	163 FEO	164 FEO	165 LK	166 LK	167 LK	168 LK
169 LK	170 LK	171 LK	172 LK	173 LK	174 LK	175 LK	176 LK
177 LK	178 LK	179 LK	180 LK	181 LK	182 LK	183 LK	184 LK
185 LK	186 LK	187 LK	188 LK	189 LK	190 LK	191 LK	192 LK
193 LK	194 LK	195 LK	196 LK	197 LK	198 LK	199 LK	200 LK
201 LK	202 LK	203 LK	204 LK	205 LK	206 LK	207 FHS	208 FHS
209 FHS	210 FHS	211 FHS	212 FHS	213 FHS	214 FHS	215 FHS	216 FHS
217 FHS	218 FHS	219 FHS	220 FHS	221 FHS	222 FHS	223 FHS	224 FHS
225 FHS	226 FHS	227 FHS	228 FHS	229 FHS	230230 FHS	231 FHS	232 FHS
233 FSR	234 FSR	235 FSR	236 FSR	237 FSR	238 FSR	239 FSR	240 FSR
241 FSR	242 FSR	243 FSR	244 FSR	245 FSR	246 FSR	247 LK	248 LK
249 LK	250 LK	251 LK	252 LK	253 LK	254 LK	255 LK	256 LK

257 LK	258 LK	259 LK	260 LK	261 LK	262 LK	263 LK	264 <sup>2</sup> LK
265 LK	266 LK	267 LK	268 LK	269 LK	270 LK		

Reeks 03 :

Bouwer :	Brugeoise & Nivelles		
Bouwjaar :	1986 - 1988		
Gebouwd :	140	Effektief 01-06-1991 :	140
Aantal plaatsen :	1ste klasse : 32	2de klasse :	139
Massa :	leeg :		
	geladen :		
Snelheid :	160 km/h		

301 MKM	302 MKM	303 MKM	304 MKM	305 MKM	306 MKM	307 MKM	308 MKM
309 MKM	310 MKM	311 MKM	312 MKM	313 MKM	314 MKM	315 MKM	316 MKM
317 MKM	318 MKM	319 MKM	320 MKM	321 MKM	322 MKM	323 MKM	324 MKM
325 MKM	326 MKM	327 MKM	328 MKM	329 MKM	330 MKM	331 MKM	332 MKM
333 MKM	334 MKM	335 MKM	336 NK	337 NK	338 NK	339 NK	340 NK
341 NK	342 NK	343 NK	344 NK	345 NK	346 NK	347 NK	348 NK
349 NK	350 NK	351 NK	352 NK	353 NK	354 FSD	355 FSD	356 FSD
357 FSD	358 FSD	359 FSD	360 FSD	361 FSD	362 FSD	363 FSD	364 FSD
365 FSD	366 FSD	367 FSD	368 FSD	369 FSD	370 FSD	371 FSD	372 FSD
373 FSD	374 FSD	375 FSD	376 FSD	377 FSD	378 FSD	379 FSD	380 FSD
381 FSD	382 FSD	383 FSD	384 FSD	385 FSD	386 FSD	387 FSD	388 FSD
389 FSD	390 FSD	391 FSD	392 FSD	393 FSD	394 FSD	395 FSD	396 FSD
397 FSD	398 FSD	399 FSD	400 FSD	401 FSD	402 FSD	403 FSD	404 FSD
405 FKR	406 FKR	407 FKR	408 FKR	409 FKR	410 FKR	411 FKR	412 FKR
413 FKR	414 FKR	415 FKR	416 FKR	417 FKR	418 FKR	419 FKR	420 FKR
421 FKR	422 FKR	423 FKR	424 FKR	425 FKR	426 FKR	427 FKR	428 FKR
429 FKR	430 FKR	431 FKR	432 FKR	433 FKR	434 FKR	435 FKR	436 FKR
437 FKR	438 FKR	439 FKR	440 FKR				

Reeks 05 :

Bouwer :	At. de la Dyle, AFB, Haine-St-Pierre		
Bouwjaar :	1955		
Gebouwd :	38	Effektief 01-06-91 :	16
Aantal plaatsen :	1ste klasse : 44	2de klasse :	129
Massa :	leeg :	85 500 kg	
	geladen :	105 000 kg	
Snelheid :	130 km/h		

502 MKM	505 MKM	509 MKM	510 MKM	514 MKM	517 MKM	518 MKM	519 MKM
520 MKM	527 MKM	529 MKM	530 MKM	531 MKM	532 MKM	538 MKM	539 MKM

Reeks 05.9 : SABENA

Bouwer :	La Brugeoise Nivelles, Raghenno, ABR		
Bouwjaar :	1970		
Gebouwd :	6	Effektief 01-06-91 :	6
Aantal plaatsen :	1ste klasse : 85	2de klasse :	34
Massa :	leeg :	104 000 kg	
	geladen :	127 000 kg	
Snelheid :	140 km/h		

595 FSR	596 FSR	597 FSR	598 FSR	599 FSR	600 FSR
---------	---------	---------	---------	---------	---------

Reeks 06 :

Bouwer :	La Brugeoise & Nivelles, Raghenno, ABR, Braine-le-Comte		
Bouwjaar :	1967 - 1970 - 1971 - 1973 - 1974		
Gebouwd :	182	Effektief 01-06-91 :	181
Aantal plaatsen :	1ste klasse : 28	2de klasse :	152
Massa :	leeg :	104 000 kg	
	geladen :	127 000 kg	
Snelheid :	140 km/h		

601 GT	602 GT	603 GT	604 GT	605 GT	606 GT	607 GT	608 GT
609 GT	610 GT	611 GT	612 GT	613 GT	614 GT	615 GT	616 GT
617 GT	618 GT	619 GT	620 GT	621 GT	622 GT	623 GT	624 GT
625 GT	626 GT	627 GT	628 GT	629 GT	630 GT	631 GT	632 GT
633 GT	634 GT	635 GT	636 GT	637 GT	638 LK	639 LK	640 LK
641 LK	642 LK	643 LK	644 LK	645 LK	646 LK	647 LK	648 LK
649 LK	650 LK	651 LK	652 LK	653 LK	654 LK	655 LK	657 LK
658 LK	659 LK	660 LK	661 LK	662 LK	663 LK	664 LK	665 NK
666 NK	667 NK	668 NK	669 NK	670 NK	671 NK	672 NK	673 NK
674 NK	675 NK	676 NK	677 NK	678 NK	679 NK	680 NK	681 NK
682 NK	683 NK	684 NK	685 NK	686 NK	687 NK	688 NK	689 NK
690 NK	691 NK	692 NK	693 NK	694 NK	695 NK	696 NK	697 NK
698 NK	699 NK	700 NK	701 NK	702 NK	703 NK	704 NK	705 NK
706 NK	707 NK	708 NK	709 NK	710 NK	711 NK	712 NK	713 FHS
714 FHS	715 FHS	716 FHS	717 FHS	718 FHS	719 FHS	720 FHS	721 FHS
722 FHS	723 FHS	724 FHS	725 FHS	726 FHS	727 FHS	728 FHS	729 FHS
730 FHS	731 FHS	732 FHS	733 FHS	734 FHS	735 FHS	736 FHS	737 FHS
738 FHS	739 FHS	740 FHS	741 FHS	742 FHS	743 FHS	744 FHS	745 FHS
746 FHS	747 FHS	748 FHS	749 FHS	750 FHS	751 FHS	752 FHS	753 FHS
754 FHS	755 FHS	756 FHS	757 FHS	758 FHS	760 FHS	761 FHS	762 FHS
763 FHS	764 FHS	765 FHS	766 FHS	767 FHS	768 FHS	769 FHS	770 FHS
771 FHS	772 FHS	773 FHS	774 FHS	775 FHS	776 FHS	777 FHS	778 FHS
779 FHS	780 FHS	781 FHS	782 FHS				

**Reeks 08 :**

Bouwer :	Brugeoise & Nivelles		
Bouwjaar :	1975 - 1976		
Gebouwd :	44	Effektief 01-06-91 :	44
Aantal plaatsen :	1ste klasse : 56	2de klasse :	302
Massa :	leeg : 217 400 kg		
	geladen : 257 300 kg		
Snelheid :	140 km/h		

801 FSR	802 FSR	803 FSR	804 FSR	805 FSR	806 FSR	807 FSR	808 FSR
809 FSR	810 FSR	811 FSR	812 FSR	813 FSR	814 FSR	815 FSR	816 FSR
817 FSR	818 FSR	819 FSR	820 FSR	821 FSR	822 FSR	823 FSR	824 FSR
825 FSR	826 FSR	827 FSR	828 FSR	829 FSR	830 FSR	831 FSR	832 FSR
833 FSR	834 FSR	835 FSR	836 FSR	837 FSR	838 FSR	839 FSR	840 FSR
841 FSR	842 FSR	843 FSR	844 FSR				

**Reeks 09 : Sprinter**

Bouwer :	Brugeoise & Nivelles		
Bouwjaar :	1986 - 1990		
Te bouwen :	50	Effektief 01-06-91 :	45
Aantal plaatsen :	1ste klasse : 40	2de klasse :	137
Massa :	leeg :		
	geladen :		
Snelheid :	120 km/h		

901 FSR	902 FSR	903 FSR	904 FSR	905 FSR	906 FSR	907 FSR	908 FSR
909 FSR	910 FSR	911 FSR	912 FSR	913 FSR	914 FSR	915 FSR	916 FSR
917 FSR	918 FSR	919 FSR	920 FSR	921 FSR	922 FSR	923 FSR	924 FSR
925 FSR	926 FSR	927 FSR	928 FSR	929 FSR	930 FSR	931 FSR	932 FSR
933 FSR	934 FSR	935 FSR	936 FSR	937 FSR	938 FSR	939 FSR	940 FSR
941 FSR	942 FSR	943 FSR	944 FSR	945 FSR			

**Reeks 09.6 : Poststellen**

961 (080) NK	962 (085) NK	963 (109) NK	964 (086) NK	965 (117) NK	966 (123) NK	967 (118) NK	968 (074) NK
969 (091) NK	970 (093) NK	971 (128) NK	972 (084) NK	973 (120) NK	974 (110) NK	975 (111) NK	

# Elektrische Locomotieven

## Reeks 11 : Benelux

Bouwer : Brugeoise & Nivelles  
 Bouwjaar : 1985 - 1986  
 Gebouwd : 12  
 Vermogen : 3 130 kW  
 Massa : 84 000 kg  
 Snelheid : 160 km/h  
 Spanningen : 1 500 V / 3 000 V =

Asindeling : B°B°  
 Effektief 01-06-91 : 12  
 Max. trekkracht : 234 kN

1181 FSR    1182 FSR    1183 FSR    1184 FSR    1185 FSR    1186 FSR    1187 FSR    1188 FSR  
 1189 FSR    1190 FSR    1191 FSR    1192 FSR

## Reeks 12 :

Bouwer : Brugeoise & Nivelles  
 Bouwjaar : 1987 - 1988  
 Gebouwd : 12  
 Vermogen : 3 130 kW  
 Massa : 87 000 kg  
 Snelheid : 160 km/h  
 Spanningen : 3 000 V = / 25 000 V 50 Hz

Asindeling : B°B°  
 Effektief 01-06-91 : 12  
 Max. trekkracht : 234 kN

1201 FSR    1202 FSR    1203 FSR    1204 FSR    1205 FSR    1206 FSR    1207 FSR    1208 FSR  
 1210 FSR    1211 FSR    1212 FSR

## Reeks 15 :

Bouwer : Brugeoise & Nivelles  
 Bouwjaar : 1962  
 Gebouwd : 5  
 Vermogen : 2 770 kW  
 Massa : 77 700 kg  
 Snelheid : 160 km/h  
 Spanningen : 1 500 V / 3 000 V = / 25 000 V 50 Hz

Asindeling : B°B°  
 Effektief 01-06-91 : 5  
 Max. trekkracht : 170 kN

1501 FSD    1502 FSD    1503 FSD    1504 FSD    1505 FSD

## Reeks 16 :

Bouwer : Brugeoise & Nivelles  
 Bouwjaar : 1966  
 Gebouwd : 8  
 Vermogen : 2 790 kW  
 Massa : 82 600 kg  
 Snelheid : 160 km/h  
 Spanningen : 1 500 V / 3 000 V = / 25 000 V 50 Hz / 15 000 V 16 2/3 Hz

Asindeling : B°B°  
 Effektief 01-06-91 : 8  
 Max. trekkracht : 196 kN

1601 FSD    1602 FSD    1603 FSD    1604 FSD    1605 FSD    1606 FSD    1607 FSD    1608 FSD

## Reeks 18 :

Bouwer : Brugeoise & Nivelles  
 Bouwjaar : 1973  
 Gebouwd : 6  
 Vermogen : 4 460 kW  
 Massa : 113 000 kg  
 Snelheid : 180 km/h  
 Spanningen : 1 500 V / 3 000 V = / 25 000 V 50 Hz / 15 000 V 16 2/3 Hz

Asindeling : CC  
 Effektief 01-06-91 : 6  
 Max. trekkracht : 166 kN



1801 NK      1802 NK      1803 NK      1804 NK      1805 NK      1806 NK

Reeks 20 :

Bouwer :	Brugeoise & Nivelles	Asindeling :	C°C°
Bouwjaar :	1975	Effektief 01-06-91 :	25
Gebouwd :	25	Max.trekkkracht :	320 kN
Vermogen :	5 150 kW		
Massa :	111 000 kg		
Snelheid :	160 km/h		

2001 FEO	2002 FEO	2003 FEO	2004 FEO	2005 FEO	2006 FEO	2007 FEO	2008 FEO
2009 FEO	2010 FEO	2011 FEO	2012 FEO	2013 FEO	2014 FEO	2015 FEO	2016 FEO
2017 FEO	2018 FEO	2019 FEO	2020 FEO	2021 FEO	2022 FEO	2023 FEO	2024 FEO
2025 FEO							

Reeks 21 :

Bouwer :	Brugeoise & Nivelles	Asindeling :	B°B°
Bouwjaar :	1984 - 1985	Effektief 01-06-91 :	60
Gebouwd :	60	Max.trekkkracht :	187 kN
Vermogen :	3 250 kW		
Massa :	82 000 kg		
Snelheid :	160 km/h		

2101 FKR	2102 FKR	2103 FKR	2104 FKR	2105 FKR	2106 FKR	2107 FKR	2108 FKR
2109 FKR	2110 FKR	2111 FKR	2112 FKR	2113 FKR	2114 FKR	2115 FKR	2116 FKR
2117 FKR	2118 FKR	2119 FKR	2120 FKR	2121 FKR	2122 FKR	2123 FKR	2124 FKR
2125 FKR	2126 FKR	2127 FKR	2128 FKR	2129 FKR	2130 FKR	2131 FKR	2132 FKR
2133 FKR	2134 FKR	2135 FKR	2136 FKR	2137 FKR	2138 FKR	2139 FKR	2140 FKR
2141 FKR	2142 FKR	2143 FKR	2144 FKR	2145 FKR	2146 FKR	2147 FKR	2148 FKR
2149 FKR	2150 FKR	2151 FKR	2152 FKR	2153 FKR	2154 FKR	2155 FKR	2156 FKR
2157 FKR	2158 FKR	2159 FKR	2160 FKR				

Reeks 22 :

Bouwer :	Brugeoise & Nivelles	Asindeling :	B°B°
Bouwjaar :	1954	Effektief 01-06-91 :	50
Gebouwd :	50	Max.trekkkracht :	200 kN
Vermogen :	1 885 kW		
Massa :	87 000 kg		
Snelheid :	130 km/h		

2201 FGH	2202 FGH	2203 FGH	2204 FGH	2205 FGH	2206 FGH	2207 FGH	2208 FGH
2209 FGH	2210 FGH	2211 FGH	2212 FGH	2213 FGH	2214 FGH	2215 FGH	2216 FGH
2217 FGH	2218 FGH	2219 FGH	2220 FGH	2221 FGH	2222 FGH	2223 FGH	2224 FGH
2225 FSR	2226 FSR	2227 FSR	2228 FSR	2229 FSR	2230 FSR	2231 FSR	2232 FSR
2233 FSR	2234 FSR	2235 FSR	2236 FSR	2237 FSR	2238 FSR	2239 FSR	2240 FSR
2241 FSR	2242 FSR	2243 FSR	2244 FSR	2245 FSR	2246 FSR	2247 FSR	2248 FSR

Reeks 23 :

Bouwer :	Brugeoise & Nivelles	Asindeling :	B°B°
Bouwjaar :	1955	Effektief 01-06-91 :	83
Gebouwd :	83	Max.trekkkracht :	200 kN
Vermogen :	1 885 kW		
Massa :	93 300 kg		
Snelheid :	130 km/h		

2301 FEO	2302 FEO	2303 FEO	2304 FEO	2305 FEO	2306 FEO	2307 FEO	2308 FEO
2309 FEO	2310 FEO	2311 FEO	2312 FEO	2313 FEO	2314 FEO	2315 FEO	2316 FEO
2317 FEO	2318 FEO	2319 FEO	2320 FEO	2321 FEO	2322 FEO	2323 FEO	2324 FEO
2325 FEO	2326 FEO	2327 FEO	2328 FEO	2329 FEO	2330 FEO	2331 FEO	2332 FEO
2333 FEO	2334 FEO	2335 FEO	2336 FEO	2337 FEO	2338 FEO	2339 FEO	2340 FEO

2341 FEO	2342 FEO	2343 FEO	2344 FEO	2345 FEO	2346 FEO	2347 FEO	2348 FEO
2349 FEO	2350 FEO	2351 FEO	2352 FEO	2353 FEO	2354 FEO	2355 FEO	2356 FEO
2357 FEO	2358 FEO	2359 FEO	2360 FEO	2361 FEO	2362 FEO	2363 FEO	2364 NK
2365 NK	2366 NK	2367 NK	2368 NK	2369 NK	2370 NK	2371 NK	2372 NK
2373 NK	2374 NK	2375 NK	2376 NK	2377 NK	2378 NK	2379 NK	2380 NK
2381 NK	2382 NK	2383 NK					

Reeks 25 :

Bouwer :	Brugeoise & Nivelles	Asindeling :	B°B°
Bouwjaar :	1960 - 1961	Effektief 01-06-91 :	14
Gebouwd :	22	Max.trekkkracht :	200 kN
Vermogen :	1 885 kW		
Massa :	83 850 kg		
Max. snelheid :	130 km/h		

2501 FSR	2502 FSR	2503 FSR	2504 FSR	2505 FSR	2506 FSR	2507 FSR	2508 FSR
2509 FSR	2510 FSR	2511 FSR	2512 FSR	2513 FSR	2514 FSR		

Reeks 25.5 : Benelux

Bouwer :	Brugeoise & Nivelles	Asindeling :	B°B°
Bouwjaar :	1961	Effektief 01-06-91 :	8
Ombouw :	1973	Max. trekkkracht :	200 kN
Omgebouwd :	8		
Vermogen :	1 885 kW	Spanningen :	1 500 V / 3 000 V =
Massa :	85 000 kg		
Max. snelheid :	130 km/h		

2551 FSR	2552 FSR	2553 FSR	2554 FSR	2555 FSR	2556 FSR	2557 FSR	2558 FSR
----------	----------	----------	----------	----------	----------	----------	----------

Reeks 26 :

Bouwer :	Brugeoise & Nivelles	Asindeling :	B°B°
Bouwjaar :	1964 - 1968 - 1971	Effektief 01-06-91 :	35
Gebouwd :	35	Max.trekkkracht :	240 kN
Vermogen :	2 575 kW		
Massa :	82 400 kg		
Snelheid :	130 km/h		

2601 MKM	2602 MKM	2603 MKM	2604 MKM	2605 MKM	2606 MKM	2607 MKM	2608 MKM
2609 MKM	2610 MKM	2611 MKM	2612 MKM	2613 MKM	2614 MKM	2615 MKM	2616 MKM
2617 MKM	2618 MKM	2619 MKM	2620 MKM	2621 MKM	2622 MKM	2623 MKM	2624 MKM
2625 MKM	2626 MKM	2627 MKM	2628 MKM	2629 MKM	2630 MKM	2631 MKM	2632 MKM
2633 MKM	2634 MKM	2635 MKM					

Reeks 27 :

Bouwer :	Brugeoise & Nivelles	Asindeling :	B°B°
Bouwjaar :	1981 - 1982	Effektief 01-06-91 :	60
Gebouwd :	60	Max.trekkkracht :	234 kN
Vermogen :	4 150 kW		
Massa :	84 000 kg		
Snelheid :	160 km/h		

2701 FSD	2702 FSD	2703 FSD	2704 FSD	2705 FSD	2706 FSD	2707 FSD	2708 FSD
2709 FSD	2710 FSD	2711 FSD	2712 FSD	2713 FSD	2714 FSD	2715 FSD	2716 FSD
2717 FSD	2718 FSD	2719 FSD	2720 FSD	2721 NK	2722 NK	2723 NK	2724 NK
2725 NK	2726 NK	2727 NK	2728 NK	2729 NK	2730 NK	2731 NK	2732 NK
2733 NK	2734 NK	2735 NK	2736 NK	2737 NK	2738 NK	2739 NK	2740 NK
2741 NK	2742 NK	2743 NK	2744 NK	2745 NK	2746 NK	2747 NK	2748 NK
2749 NK	2750 NK	2751 NK	2752 NK	2753 NK	2754 NK	2755 NK	2756 NK
2757 NK	2758 NK	2759 NK	2760 NK				

Reeks 28 :

Bouwer :	Baume & Merpent	Asindeling :	B'B°
Bouwjaar :	1949	Effektief 01-06-91 :	3
Gebouwd :	3	Max.trekkraft :	200 kN
Vermogen :	1 990 kW		
Massa :	84 920 kg		
Snelheid :	130 km/h		

2801 FSR      2802 FSR      2803 FSR

# Motorrijtuigen

Reeks 44 :

Bouwer :	Germain	Asindeling :	B'2'
Bouwjaar :	1954	Effektief 01-06-91 :	9
Gebouwd :	10	Motor :	GM 12 cilinder in lijn
Aantal plaatsen :	99	Transmissie :	hydraulisch
Vermogen :	260 kW	Lengte :	23 800 mm
Massa :	53 000 kg		
Snelheid :	80 km/h (100 km/h)		

4401 FKR      4402 FKR      4403 FKR      4404 FKR      4405 FKR      4406 FKR      4407 MUT      4408 MUT  
4410 MUT

Reeks 45 :

Bouwer :	Germain	Asindeling :	1A'A1'
Bouwjaar :	1955	Effektief 01-06-91 :	10
Gebouwd :	10	Motor :	GM 2x 6 cilinder in lijn
Aantal plaatsen :	99	Transmissie :	hydraulisch
Vermogen :	2x 130 kW	Lengte :	23 800 mm
Massa :	54 200 kg		
Snelheid :	80 km/h (100 km/h)		

4501 MUT      4502 MUT      4503 MUT      4504 MUT      4505 MUT      4506 MUT      4507 MUT      4508 MUT  
4509 MUT      4510 MUT

Reeks 46 :

Bouwer :	Ragheno	Asindeling :	1A'A1'
Bouwjaar :	1952	Effektief 901-06-91 :	4
Gebouwd :	20	Motor :	GM 6 cilinder in lijn
Aantal plaatsen :	71	Transmissie :	hydraulisch
Vermogen :	125 kW	Lengte :	16 220 mm
Massa :	33 600 kg		
Snelheid :	80 km/h		

4601 GT      4603 GT      4608 GHN      4609 GHN

Reeks 49 :

Bouwer :	Germain	Asindeling :	1A'A1'
Bouwjaar :	1942	Effektief 01-06-91 :	1
Gebouwd :	50 + 6	Motor :	Brossel 8 cilinder in lijn
Aantal plaatsen :	77	Transmissie :	mechanisch
Vermogen :	125 kW	Lengte :	15 985 mm
Massa :	33 300 kg		
Snelheid :	66 km/h		

4903 FNBM



Reeks 51 :

Bouwer :	Cockerill	Asindeling :	C°C°
Bouwjaar :	1961 - 1963	Effektief 01-06-91 :	87
Gebouwd :	93	Max. trekkracht :	275 kW
Vermogen :	1 300 kW	Transmissie :	diesel-elektrisch
Motor :	Cockerill 8 cil. lijn	Lengte :	20 160 mm
Massa :	117 000 kg		
Snelheid :	120 km/h		

5101 FSR	5102 FSR	5103 FSR	5104 FSR	5105 FSR	5106 FSR	5107 FSR	5108 FSR
5109 FKR	5110 FKR	5111 FKR	5112 FKR -	5113 FKR -	5114 FSR	5115 FKR	5116 FKR-
5117 LNC -	5118 FKR	5119 FKR	5120	GM21-LNC -	5122 FSR	5123 LNC -	5124 FKR
5125 FKR -	5126 LNC -	5127 FHS -	5128 FKR -	5129 FHS -	5130 FHS -	5131 LNC -	5132 FKR-
5133 FHS -	5134 FKR -	5135 LNC	5136 FHR -	5137 FHS -	5138 FHS -	5139 LNC -	5140 LNC-
5141 FHS -	5142 FHS -	5143 FHS -	5144 FHS	5145 FHS	5146 LNC	5147 LNC	5148 LNC
5149 LNC	5150 LNC	5151 FHS	5152 FHS -	5153 FHS	5154 FNDM -	5155 FNDM	5156 FNDM
5157 FNDM -	5158 FNDM -	5159 FNDM	5160 FNDM	5162 FNDM -	5163 FNDM	5164 FNDM -	5166 FNDM-
5167 FNDM -	5168 FNDM -	5170 FNDM -	5171 FNDM -	5172 FNDM -	5173 FNDM -	5174 FNDM -	5175 FNDM-
5177 FNDM -	5178 FNDM -	5179 FNDM -	5180 FNDM -	5181 FNDM -	5182 FNDM -	5183 FNDM -	5184 FNDM-
5185 FHS -	5186 FNDM -	5187 FHS -	5188 FHS	5189 FNDM -	5192 FHS -	5193 FHS -	

(- : zonder verwarmingsketel)

Reeks 52/53/54 :

Bouwer :	Anglo-Franco-Beige	Asindeling :	C°C°
Bouwjaar :	1955	Effektief 01-06-91 :	31
Gebouwd :	40	Max. trekkracht :	250 kW
Vermogen :	1 035 kW	Transmissie :	diesel-elektrisch
Motor :	GM 16 cil. in V	Lengte :	18 850 mm
Massa :	108 000 kg		
Snelheid :	120 km/h		

5201 MUT	5202 MUT	5203 > r53	5205 MUT	5206 > r53	5207 > r53	5208 > r53	5209 MUT *
5210 > r53	5211 MUT	5212 MUT	5213 MUT	5214 MUT	5215 MUT	5216 MUT	5217 MUT
5301 MUT	5302 MUT *	5303 MUT	5304 MUT	5305 MUT	5306 MUT	5307 MUT *	5308 MUT
5309 MUT	5310 MUT	5311 MUT	5312 MUT	5313 MUT	5314 MUT	5315 MUT	5316 MUT
5317 MUT	5318 MUT *	5319 MUT *	5320 MUT *				

\* niet getransformeerd

5401 MUT	204.003 MUT	204.004 MUT	5407 MUT
----------	-------------	-------------	----------

Reeks 55 :

Bouwer :	Brugeoise & Nivelles	Asindeling :	C°C°
Bouwjaar :	1961	Effektief 01-06-91 :	40
Gebouwd :	42	Max. trekkracht :	277 kW
Vermogen :	1 175 kW	Transmissie :	diesel-elektrisch
Motor :	GM 16 cil. in V	Lengte :	19 550 mm
Massa :	110 000 kg		
Snelheid :	120 km/h		

5501 FHS -	5502 NK -	5503 NK -	5504 NK -	5505 NK \$	5506 NK	5507 NK -	5508 NK
5509 NK	5510 NK \$	5511 NK	5512 NK	5513 NK	5514 NK	5515 NK \$	5517 FHS
5518 NK	5519 NK	5520 NK	5521 <del>5521</del>	5523 NK \$	5524 NK	5525 FHS	5526 NK -
5527 NK -	5528 NK	5529 NK \$	5530 NK -	5531 NK	5532 NK -	5533 NK	5534 NK -
5535 FHS	5536 NK	5537 NK -	5538 NK -	5539 NK -	5540 NK \$	5541 FHS	5542 NK \$

\$ met elektrische verwarming

Reeks 62 :

Bouwer :	Brugeoise & Nivelles	Asindeling :	B*B*
Bouwjaar :	1961 - 1966	Effektief 01-06-91 :	126
Gebouwd :	136	Max.trekkkracht :	220 kN
Vermogen :	860 kW	Transmissie :	diesel-elektrisch
Motor :	GM 12 cil. in V	Lengte :	16 790 mm
Massa :	78 000 kg		
Snelheid :	120 km/h		

6201 FKR	6202 FKR	6203 FKR -	6204 FKR	6205 FKR	6206 FKR	6207 FKR	6210 FKR-
6211 FKR	6212 FKR	6213 FKR	6214 FKR	6215 NK \$	6216 FKR	6217 LNC	6218 LNC
6219 FKR	6220 FKR	6221 FKR	6222 FKR	6223 FKR	6224 LNC	6225 FKR	6227 FKR--
6228 FKR	6229 FKR	6230 FKR	6231 LNC	6233 FKR	6234 LNC	6235 FKR	6236 FKR
6237 FKR	6238 NK	6240 FHS	6241 FGH --	6242 FGH --	6243 LNC	6244 FGH -†	6245 FHS
6246 FHS	6247 FKR	6248 LNC	6249 LNC	6250 FGH -	6251 NK	6252 NK	6253 NK
6254 FGH -	6255 FHS	6256 FKR	6257 FGH --	6258 FGH	6260 NK	6261 FHS	6262 FGH-
6263 FGH -	6264 FKR	6265 FKR	6266 FGH -	6267 FHS	6268 FHS	6269 FGH	6270 FGH
6271 LNC	6272 FGH	6273 FGH -	6274 NK -	6275 FGH -	6276 FGH	6277 FGH	6278 FGH-
6279 NK	6281 FHS	6282 FGH -	6283 FHS	6284 FGH -	6285 FGH	6286 FGH	6287 FGH-
6288 FGH	6289 NK -	6290 FGH	6291 FHS	6292 FKR	6293 FKR	6294 FHS	6295 FHS
6296 FHS =	6297 FHS	6298 FHS	6299 FHS =	6300 FKR -	6301 FKR	6302 FKR -	6303 FKR-
6304 FKR	6305 FKR -	6306 FKR	6307 FKR	6309 FKR -	6311 FKR	6312 FKR -	6313 FKR
6314 FGH -	6315 FKR	6316 FHS	6317 FHS	6318 FHS	6319 NK -	6320 FGH	6321 FHS-
6322 FKR	6323 NK -	6324 NK -	6325 NK -	6326 FHS -	6327 FHS =	6328 NK	6329 NK -
6330 FHS -	6331 FHS -	6333 FKR					
6391 FKR	6392 FKR	6393 FKR					

† in oorspronkelijke schildering en met oud nummer  
= park



Reeks 70 :

Bouwer :	Baume & Merpent	Asindeling :	BB
Bouwjaar :	1954	Effektief 01-06-91	6
Gebouwd :	6	Max.trekkkracht :	200 kN
Vermogen :	420 kW	Transmissie :	diesel-elektrisch
Motor :	ABC 8 cil. in lijn	Lengte :	12 150 mm
Massa :	84 640 kg		
Snelheid :	50 km/h		

7001 FNDM	7002 FNDM	7003 FNDM	7004 FNDM	7005 FNDM	7006 FNDM
-----------	-----------	-----------	-----------	-----------	-----------

Reeks 71 : (ex reeks 66)

Bouwer :	A.B.R.	Asindeling :	BB
Bouwjaar :	1962 (ombouw 1980)	Effektief 01-06-91 :	3
Gebouwd :	3		

Vermogen :	575 kW	Max.trekkraft :	197 kN
Motor :	ABC 6 cil. in lijn	Transmissie :	diesel-hydraulisch
Massa :	74 000 kg	Lengte :	13 420 mm
Snelheid :	80 km/h		

7101 FNDM    7102 FNDM    7103 FNDM

Reeks 73 :

Bouwer :	Brugeoise & Nivelles / A.B.R.		
Bouwjaar :	1965 - 1974	Asindeling :	C
Gebouwd :	95	Effektief 01-06-91 :	95
Vermogen :	550 kW	Max.trekkraft :	215 kN
Motor :	Cockerill 6 cil. in lijn	Transmissie :	diesel-hydraulisch
Massa :	56 000 kg	Lengte :	11 170 mm
Snelheid :	60 km/h		

7301 LNC	7302 LNC	7303 LNC	7304 LNC	7305 LNC	7306 LNC	7307 LNC	7308 LNC
7309 LNC	7310 LNC	7311 LNC	7312 LNC	7313 LNC	7314 LNC	7315 LNC	7316 LNC
7317 LNC	7318 LNC	7319 LNC	7320 LNC	7321 LNC	7322 LNC	7323 LNC	7324 LNC
7325 LNC	7326 LNC	7327 LNC	7328 LNC	7329 LNC	7330 LNC	7331 LNC	7332 LNC
7333 LNC	7334 LNC	7335 LNC	7336 FHS	7337 FKR	7338 FEO	7339 FEO	7340 FEO
7341 FEO	7342 FEO	7343 NK	7344 NK	7345 NK	7346 NK	7347 NK	7348 NK
7349 NK	7350 FKR	7351 FKR	7352 FKR	7353 FKR	7354 FKR	7355 FKR	7356 FKR
7357 FHS	7358 FKR	7359 FKR	7360 FKR	7361 FKR	7362 FKR	7363 FKR	7364 FKR
7365 FHS	7366 FHS	7367 FKR	7368 FKR	7369 FKR	7370 FKR	7371 FHS	7372 FKR
7373 FHS	7374 FHS	7375 FHS	7376 FKR	7377 FKR	7378 FKR	7379 FKR	7380 FKR
7381 NK	7382 NK	7383 NK	7384 NK	7385 NK	7386 NK	7387 FHS	7388 NK
7389 NK	7390 NK	7391 NK	7392 FHS	7393 FHS	7394 FHS	7395 FHS	

Reeks 74 :

Bouwer :	Brugeoise & Nivelles		
Bouwjaar :	1977	Asindeling :	C
Gebouwd :	10	Effektief 01-06-91 :	10
Vermogen :	550 kW	Max.trekkraft :	215 kN
Motor :	ABC 6 cil. in lijn	Transmissie :	diesel-hydraulisch
Massa :	60 000 kg	Lengte :	11 170 mm
Snelheid :	60 km/h		

7401 FNDM    7402 FNDM    7403 FNDM    7404 FNDM    7405 FNDM    7406 FNDM    7407 FNDM    7408 FNDM  
 7409 FNDM    7410 FNDM

Reeks 75 : (ex reeks 65)

Bouwer :	Brugeoise & Nivelles		
Bouwjaar :	1965	Asindeling :	BB
Gebouwd :	6	Effektief 01-06-91 :	6
Vermogen :	860 kW	Max.trekkraft :	195 kN
Motor :	GM 12 cil. in V	Transmissie :	diesel-hydraulisch
Massa :	79 000 kg	Lengte :	16 790 mm
Snelheid :	82 km/h		

7501 FNDM    7502 FNDM    7503 FNDM    7504 FNDM    7505 FNDM    7506 FNDM

Reeks 80 :

Bouwer :	Brugeoise & Nivelles / A.B.R.		
Bouwjaar :	1960 - 1963	Asindeling :	C
Gebouwd :	69	Effektief 01-06-91 :	37
Vermogen :	480 kW	Max.trekkraft :	176 kN
Motor :	Maybach 6 cil. in V	Transmissie :	diesel-hydraulisch

Massa :	52 100 kg	Lengte :	10 360 mm
Snelheid :	60 km/h		

8001 FSR	8002 FSR	8006 FSR	8007 FSR	8008 FSR	8009 FSR	8011 FSR	8012 FSR
8018 FSR	8020 FSR	8024 FSR	8027 FSR	8031 FSR	8032 FSR	8033 FSR	8034 FSR
8035 FSR	8037 FSR	8040 FSR	8045 FSR	8046 FSR	8047 FSR	8049 FSR	8050 FSR
8051 FSR	8052 FSR	8053 FSR	8055 FSR	8063 FSR	8064 FSR	8065 FSR	8066 FSR
8067 FSR	8068 FSR	8069 FSR					

Reeks 82 :

Bouwer :	Brugeoise & Nivalles / A.B.R.		
Bouwjaar :	1965 - 1973	Asindeling :	C
Gebouwd :	75	Effektief 01-06-91 :	75
Vermogen :	480 kW	Max.trekkkracht :	176 kN
Motor :	ABC 6 cil. in lijn	Transmissie :	diesel-hydraulisch
Massa :	57 000 kg	Lengte :	11 170 mm
Snelheid :	60 km/h		

8201 FSD	8202 FSD	8203 FVY	8204 FSD	8205 NK	8206 FSD	8207 FSD	8208 FSD
8209 FSD	8210 FSD	8211 FSD	8212 FGH	8213 NK	8214 FGH	8215 NK	8216 NK
8217 FGH	8218 FGH	8219 FGH	8220 FVY	8221 FGH	8222 FGH	8223 FGH	8224 NK
8225 NK	8226 NK	8227 FGH	8228 FGH	8229 FGH	8230 FGH	8231 FGH	8232 FNDM
8233 FSD	8234 NK	8235 NK	8236 FNDM	8237 NK	8238 NK	8239 NK	8240 NK
8241 FGH	8242 FSD	8243 FSD	8244 FSD	8245 NK	8246 FNDM	8247 FNDM	8248 NK
8249 FSD	8250 FSD	8251 FGH	8252 NK	8253 NK	8254 FGH	8255 NK	8256 FNDM
8257 FNDM	8258 FNDM	8259 FNDM	8260 FNDM	8261 FNDM	8262 FNDM	8263 FNDM	8264 FNDM
8265 FNDM	8266 FNDM	8267 FNDM	8268 FNDM	8269 FNDM	8270 FNDM	8271 FNDM	8272 FNDM
8273 FNDM	8274 FNDM	8275 FNDM *					

Reeks 83 :

Bouwer :	Cockerill		
Bouwjaar :	1956	Asindeling :	C
Gebouwd :	25	Effektief 01-06-91 :	18
Vermogen :	330 kW	Max.trekkkracht :	160 kN
Motor :	Cockerill 6 cil. in lijn	Transmissie :	diesel-hydraulisch
Massa :	57 000 kg	Lengte :	10 750 mm
Snelheid :	50 km/h		

8301 LNC	8302 LNC	8303 LNC	8304 LNC	8305 LNC	8310 LNC	8311 LNC	8312 LNC
8313 LNC	8314 LNC	8315 LNC	8316 LNC	8317 LNC	8319 LNC	8320 LNC	8322 LNC
8323 LNC	8325 LNC						

Reeks 84 :

Bouwer :	Baume & Merpent / (A.B.R. 2de schijf)		
Bouwjaar :	1955 (1962)	Asindeling :	C
Gebouwd :	70	Effektief 01-06-91 :	56
Vermogen :	400 kW	Max. trekkkracht :	160 kN
Motor :	ABC 6 cil. in lijn	Transmissie :	diesel-hydraulisch
Massa :	54 200 kg (55 800 kg)	Lengte :	10 150 mm (10 650 mm)
Snelheid :	50 km/h		

8401 GMN	8405 GMN	8406 GMN	8408 GMN	8410 GT	8412 GMN	8414 GMN	8415 MKM
8417 GT	8418 MKM	8419 MKM	8421 MKM	8422 MKM	8424 GMN	8425 GT	8426 FSD
8427 MKM	8428 GT	8429 FSD	8430 FSD	8431 FSD	8432 FSD	8433 GMN	8434 FSD
8435 FKR	8437 FSD	8439 FKR	8440 FKR	8441 FSD	8442 FNDM	8443 FKR	8444 FKR
8447 GT	8448 GT	8449 GT	8450 GT	8451 FNDM	8452 FNDM	8453 FNDM	8454 FNDM
8455 FNDM	8456 FNDM	8457 FNDM	8458 FNDM	8459 FNDM	8460 FNDM	8461 FNDM	8462 FNDM
8463 FNDM	8464 FNDM	8465 FNDM	8466 FNDM	8467 FNDM	8468 FNDM	8469 FNDM	8470 FNDM

Reeks 85 :

Bouwer :	FUF Haine-St-Pierre	Asindeling :	C
Bouwjaar :	1956 - 1957	Effektief 01-06-91 :	25
Gebouwd :	25	Max. trekkracht :	160 kN
Vermogen :	400 kW	Transmissie :	diesel-hydraulisch
Motor :	SEM 6 cil. in lijn	Lengte :	10 000 mm
Massa :	57 300 kg		
Snelheid :	50 km/h		

8501 FNDM	8502 FNDM	8503 FNDM	8504 FNDM	8505 FNDM	8506 FNDM	8507 FNDM	8508 FNDM
8509 FNDM	8510 FNDM	8511 FNDM	8512 FNDM	8513 FNDM	8514 FNDM	8515 FNDM	8516 FNDM
8517 FNDM	8518 FNDM	8519 FNDM	8520 FNDM	8521 FNDM	8522 FNDM	8523 FNDM	8524 FNDM
8525 FNDM							

Reeks 91 :

Bouwer :	Cockerill - A.B.R. - Brugeoise & Nivelles	Asindeling :	B
Bouwjaar :	1961 - 1964	Effektief 01-06-91 :	40
Gebouwd :	60	Transmissie :	diesel-hydraulisch
Motor :	GM 12 cil. in V	Lengte :	8 055 mm
Massa :	35 000 kg		
Snelheid :	40 km/h		

9107 FKR	9108 FKR	9109 FKR	9110 FKR	9111 FGH	9112 FGH	9113 FGH	9114 FGH
9115 FGH	9116 FEO	9117 FEO	9118 FEO	9120 FGH	9123 MKM	9126 FGH	9129 FNDM
9130 FGH	9131 FGH	9132 FKR	9133 FGH	9134 MKM	9135 MKM	9136 FKR	9137 MKM
9139 FNDM	9143 FEO	9144 FGH	9146 FEO	9147 FEO	9148 MKM	9149 FEO	9151 FEO
9152 FKR	9153 MKM	9155 FEO	9156 FEO	9157 FEO	9158 FEO	9159 MKM	9160 FK



Reeks 91 baan :

gegevens : zie boven

9101 Gent	9102 Gent	9103 Gent	9104 Gent	9105 Mons	9106 Mons	9119 Schaarb.
9121 Schaarb.	9122 Mons	9124 Mons	9125 Liège	9127 Liège	9128 Mons	9138 Gent
9140 CW Basc.	9141 Charler.	9142 Namur	9145 Charler.	9150 Wondelgem	9154 Namur	

Reeks 92 baan :

Bouwer :	Brugeoise & Nivelles	Asindeling :	C
Bouwjaar :	1960	Effektief 01-06-91 :	22
Gebouwd :	25	Max. trekkracht :	150 kN
Vermogen :	260 kW	Transmissie :	diesel-hydraulisch
Motor :	SEM 6 cil. in lijn	Lengte :	10 400 mm
Massa :	50 550 kg		
Snelheid :	45 km/h		

9201 Antwerpen	9202 Brussel	9204 Antwerpen	9205 Leuven	9207 Namur	9208 Brussel	9209 Gent
9210 Liège	9212 Antwerpen	9214 Namur	9215 Liège	9216 Charler.	9217 Namur	9218 Gent
9220 Brussel	9221 Brussel	9222 Hasselt	9223 Mons	9225 Gent		

Draisines :

201 Brussel-2 205 Namur



type 7 :

Bouwer :	Alfa	Asindeling :	B
Bouwjaar :	1949	Effektief 01-06-1991 :	12
Gebouwd :	16	Max. trekkracht :	
Vermogen :	119,2 kW	Transmissie :	
Motor :	6 cil. in lijn	Lengte :	7 200 mm
Massa :	10 500 kg		
Snelheid :	70 km/ h		

701 Antwer. 702 Antwer. 703 Brussel-Z 704 Namur 705 Gent 706 Hasselt 709 Mons 710 Mons  
711 Namur 712 Charler. 713 Brussel-Z 715 Charler. 716 Charler.



ES 101 Schaarbeek ES 102 Schaarbeek ES 103 Antwerpen-0 ES 104 Schaarb ES 105 Kinkempois  
ES 106 Gent-S-P.

ES 201 Charleroi ES 202 Schaarbeek ES 203 Jemelle ES 204 Gent-St-P ES 205 Arlon  
ES 206 Antwerpen-0 ES 207 Mons ES 208 Leuven ES 209 Kinkempois ES 210 Brugge  
ES 211 Namur ES 212 Schaarbeek

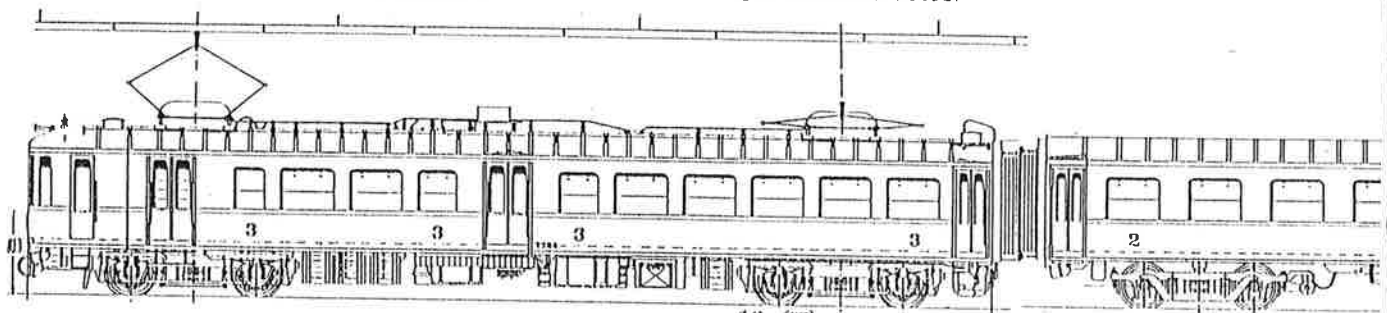
ES 401 (4307) Schaarbeek ES 402 (4325) Mons ES 403 (4319) Namur ES 404 (4324) Charleroi  
ES 40, (4315) Gent-St-P. ES 40, (4320) Leuven

ES 4612 Visé

# Museummaterieel NMBS

In dit onderdeel bespreken we alle ex-NMBS lokomotieven die nu in voor privé doeleinden in België rondrijden. De (R) betekent dat de lokomotief in rijvaardige toestand is. Wel moeten we vermelden dat het museummaterieel van Leuven niet in deze lijst is inbegrepen is, maar wel terug te vinden in de provincie Brabant.

A12	Schaarbeek	(R)	Elektrisch stel type 35
002	Leuven		Elektrisch stel type 39
002	Schaarbeek		Poststel
901	Leuven		Benelux-stel
101.012	Ronet	(R)	Elektrische lokomotief
2913	CW Mechelen	(S)	Elektrische lokomotief gemod.
120.002	Brussel-Zuid	(R)	Elektrische lokomotief
4001	CFV3V (Dinant-Givet)		(R) Dieselstel
4006	Haine-St.-Pierre		(R) Dieselstel
4302	SDP (Baasrode)		(R) Dieselstel
4333	TSP (Schaarbeek)		(R) Dieselstel
4602	SDP (Baasrode)		(R) Dieselstel
4610	AFSA (Maubeuge)		(R) Dieselstel
4611	CFV3V (Dinant-Givet)		(R) Dieselstel
554.14	LSV (As)		(R) Dieselstel
4616	CFV3V (Mariembourg)		(R) Dieselstel
554.18	TSP (Schaarbeek)		(R) Dieselstel
4620	Stoomcentrum Maldegem (Maldegem)		(R) Dieselstel
553.23	CFV3V (Mariembourg)		(R) Dieselstel
553.28	TSP (Schaarbeek)		Dieselstel
4903	Antwerpen-Dam		(R) Dieselstel
551.26	TSP (Schaarbeek)		Dieselstel
551.48	Leuven		(R) Dieselstel
608.05	Antwerpen-Dam		Dieselstel
204.004	Stockem		(R) Diesellokomotief
5922	Vennbahn (Raeren)		(R) Diesellokomotief
5927	SDP (Baasrode)		(R) Diesellokomotief
201.001	Vennbahn (Raeren)		(R) Diesellokomotief
6034	Temca (Mariembourg)		(R) Diesellokomotief
6077	TSP ? (Schaarbeek)		Diesellokomotief
6068	Temca (Mariembourg)		(R) Diesellokomotief
6106	SDP (Baasrode)		(R) Diesellokomotief
6406	Leuven		Diesellokomotief
7106	Leuven		Rangeerdiesellokomotief
7209	Antwerpen-Dam		(R) Rangeerdiesellokomotief
8309	Temca (Mariembourg)		(R) Rangeerdiesellokomotief



# NMBS Lokomotieven in het buitenland

Dit zijn ex-NMBS lokomotieven die verkocht zijn aan het buitenland om daar als industrielokomotief dienst te doen.

Voor de 59-ers is het jaartal 1992 erachter gezet omdat 1992 het jaar zou zijn waarin ze zouden verhuurd worden aan de Franse Spoorwegen.

## Reeks 59 :

5905	SNCF	Frankrijk	1992
5909	SNCF	Frankrijk	1992
5916	SNCF	Frankrijk	1992
5917	SNCF	Frankrijk	1992
5924	SNCF	Frankrijk	1992
5926	SNCF	Frankrijk	1992
5933	Bouwfirma	Italie	
5936	SNCF	Frankrijk	1992
5941	SNCF	Frankrijk	1992
5946	SNCF	Frankrijk	1992
5950	SNCF	Frankrijk	1992

## Reeks 60 :

6012		Italie	
6027		Italie	
6039		Italie	
6042	Ventura	Italie	
6045		Italie	
6047		Italie	
6048	Ventura	Italie	
6060		Italie	
6067		Italie	
6070		Italie	

## Reeks 80 :

8003	Layritz	Duitsland	
8005	Neway	Italie	
8014		Italie	
8021		Italie	
8023		Italie	
8029		Italie	
8030	Layritz	Duitsland	
8038		Italie	
8042		Italie	
8048	Neway	Italie	

## Reeks 84 :

8411	Layritz	Duitsland	
8436	Layritz	Duitsland	
8438	Layritz	Duitsland	
8445	Layritz	Duitsland	
8446	Layritz	Duitsland	

# Provincie Limburg

## Stelplaatsen

Ligging : steenweg op Diest (tussen twee spoorwegbruggen)

Bestand : 26 \* AM 00  
70 \* AM 06  
20 \* HLD 51  
6 \* HLD 55  
24 \* HLD 62  
13 \* HLDR 73

# Hasselt

### Reeks 00 : 208 - 232

In de reeks MW (16 diensten) rijden deze stellen vooral op de verbindingen Antwerpen-Boom, Antwerpen-Lier-Turnhout, Aarschot-Leuven, Aarschot-Landen en Antwerpen-Boom. Deze worden wel geleidelijk vervangen door de nieuwe stellen reeks 09 (sprinter)

### Reeks 06 : 713 - 782

Deze stellen hebben een zeer uitgebreid inzetgebied met diensten tussen Antwerpen-Brussel-Tournai/Geraardsbergen, Antwerpen-Hasselt-Liège, Antwerpen-Landen, Leuven-Hasselt.

### Reeks 51 : 5129, 5130, 5133, 5136, 5137, 5138, 5141, 5142, 5143, 5144, 5145, 5151, 5152, 5153, 5165, 5167, 5168, 5192, 5193.

Het inzetgebied is net zoals vorig jaar verder ingekrompen. De uiterste verbindingen van de 51-ers zijn Schaarbeek, Antwerpen, Montzen/Aachen en Muizen. Verder bedienen ze vooral de onmiddellijke omgeving nl. de Kempen, Zolder, Lanaken en Kinkempois/Seraing. Als fototip vermelden we dat de bediening van het stort op de lijn As-Eisden door de 51-ers plaatsvindt op dinsdag en donderdag (niet tijdens de vakantie). De inzet zal tijdens de volgende jaren nog verder inkrimpen door o.a. de sluiting van de laatste mijn te Zolder en de overname van diensten door Antwerpen.

### Reeks 55 : 5501, 5506, 5517, 5521, 5535, 5541.

Deze lokomotieven bedienen vanuit Mol de lijn Neerpelt-Antwerpen. Op zaterdag komen ze voor onderhoud naar Hasselt. Op zondagavond keren ze terug naar Mol terug.

### Reeks 62 : 6240, 6245, 6246, 6255, 6261, 6267, 6268, 6281, 6283, 6291, 6294, 6295, 6296, 6297, 6298, 6299, 6316, 6317, 6318, 6321, 6326, 6327, 6330, 6331.

Te Hasselt staan nog steeds drie inzetreeksen: in reizigersdienst rijden ze de verbinding Mol-Hasselt. De tweede reeks omvat de lokale diensten in Limburg, dit vooral naar Tongeren, Mol en de Limburgse Kempen. De derde dienst gebeurt vanuit Leuven met als voornaamste stuk de ertstreinen tussen Zandvliet en Muizen/ Leuven. Verder hebben ze nog een aantal lokale goederentreinen naar o.m. Landen en St.-Joris-Weert. De diensten naar de Antwerpse haven zullen nog dit jaar vervallen.

### Reeks 73 : 7336, 7357, 7365, 7366, 7371, 7373, 7374, 7375, 7387, 7392, 7393, 7394, 7395.

Naast de rangeringen te Hasselt, worden deze machines gebruikt te Leuven en Mol. Verder wordt ook de rangeerdienst te Winterslag door deze machines bediend. Vanuit Winterslag bedienen ze de industrielijnen rond Genk, naar Genk-zuid

(Ford), Langerlo, Alegheno Longdoz en sporadisch ook Waterschei. Vanuit Mol rijden ze sporadisch naar Leopoldsburg Mol-Gompel (glasbedrijf) en Neerpelt.

# Hasselt - Dienst Baan

Ligging : verlengde van bundel E (weg op Diest, voor de eerste brug linksaf en de dienstweg volgen).

Reeks 92 : 9222 (Baantrains)

Trekker type 6 : 7.06 (buiten dienst)

## Grensoverschrijdend verkeer

Neerpelt (lijn 15) : NMBS : reeks 51 tot Budel (met rangering in Zinkfabriek)

DB : reeks 215 tot in Antwerpen (huckepack)

Hasselt (lijn 34) : DB : in de namiddag wordt een facultatieve trein naar Hasselt door een lok reeks 215 gereden.

## Industrielokomotieven

Zolder :

### K.S. Zolder

1	BN / ACEC	BB	1958	Elektrische lok (*)
2	BN / ACEC	BB	1958	Elektrische lok (*)
3	Brissoneau 010	BB	1959	Diesel-elektrisch
4	Brissoneau 029	BB	1959	Diesel-elektrisch
5	Brissoneau 047	BB	1961	Diesel-elektrisch
6	Brissoneau 063	BB	1959/1959	Diesel-elektrisch
8	Brissoneau	BB	1961	Diesel-elektrisch
11	Brissoneau 025	BB	1961	Diesel-elektrisch
14	Brissoneau	BB	1962	Diesel-elektrisch
	Vollert	B	1962	Diesel-hydraulisch
	Vollert	B	1965	Diesel-el.-hydr.

Balen :

### Vieille Montagne

1	Couillet	BB		Diesel-mechanisch
2	Couillet	BB		Diesel-mechanisch *
4	Deutz	B	1961	Diesel-mechanisch

Genk :

### Kolenhaven

5	Cockerill	B	1958	Diesel-hydraulisch
6	Cockerill	B	1958	Diesel-hydraulisch
7	Cockerill	B	1958	Diesel-hydraulisch

8 Vollert B 1982 Diesel-hydraulisch

Stevens

Cockerill B 1958 Diesel-hydraulisch

Ford

1 Orenstein & Koppel B 1963 Diesel-hydraulisch

2 Orenstein & Koppel B 1963 Diesel-hydraulisch

3 Orenstein & Koppel B 1966 Diesel-hydraulisch

4 Orenstein & Koppel B 1971 Diesel-hydraulisch

Alegheny-Longdoz

Cockerill B 1960 Diesel-hydraulisch

Cockerill B 1960 Diesel-hydraulisch

Tessenderlo :

Tessenderlo-Chemie

Elie Fauvet-Girel B 1958 Diesel-elektrisch

Henri Fauvet-Girel B 1962 Diesel-elektrisch

Theo Cockerill B 1973 Diesel-hydraulisch

Dow-Chemie

Orenstein & Koppel B Diesel-elektrisch

Floam-glas

Deutz B Diesel-hydraulisch

# Museumlijnen & musea

= LIMBURGSE STOOM VERENIGING =

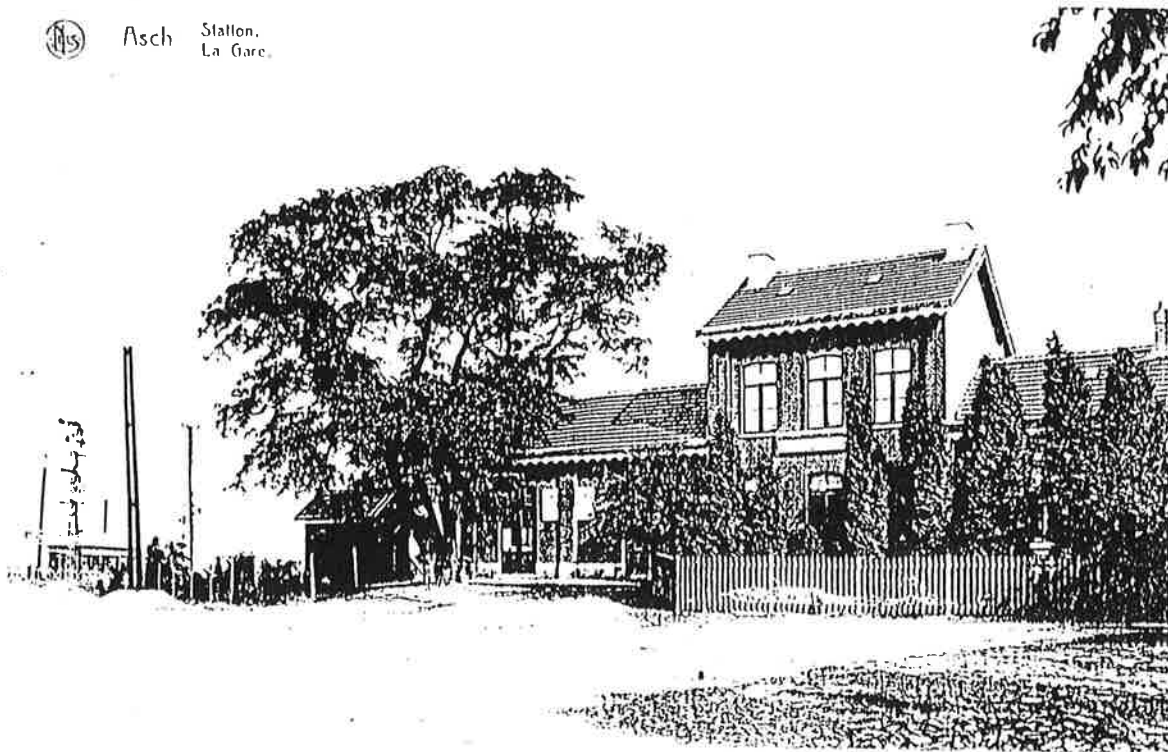
Lijn :

As - Eisden 5.9 km 1435 mm  
As - Waterschei 6 km 1435 mm  
emplacement As 2.4 km 1435 mm  
emplacement As 0.2 km 600 mm

Rollend materieel :

Normaalspoor :

1 Bt St.-Leonard 1363 1905 Met. Lommel Kuringen  
2 Magda Bt La Meuse 2176 1925 Met. Olen Florennes  
3 Simone Bt La Hestre 46 1924 Tessenderlo-C As  
4 Nestor Bt La Meuse 1071 1911 Tessenderlo-C Zolder  
6 Bebert Ct La Meuse 3223 1925 Ch. Werister As  
554.14 1AA1 Ragheno 1952 NMBS As  
D2 BB Montmirail 1955 KS Zolder As  
5.11 B Alfa 1946 NMBS As



Smalspoor :

14	dm	B	Ruhrthaler	1955	KS Zolder	As
24	dm	B	Deutz A2M 517	1938	KS Waterschei	As
47	dm	B	Deutz A4M 517	1938	KS Waterschei	As
2	dm	B	Moës	1947	KS Zolder	As
8	el	B	Acec	1939	KS Winterslag	As
	dh	B	Shöma	1957	KS Eisden	As
	lucht	B	Schiedam	1932	KS Beringen	As
	accu	B	Acec	1945	KS Beringen	As

\*\* Uitbouw van smalspoormuseum met inzet voorzien.

Info : J. Casier Henisstraat 71, 3700 Tongeren Tel. 012/ 23 22 24

Station As Stationsstraat 126, 3665 As Tel. 011/ 65 70 06 (in weekend)

= HENGELHOEF =

In dit vakantieoord ligt er een tuinspoor. Op dit spoor rijdt er een stoomlokomotief (dieselmotor) en een nagemaakte 5501 rond. Verder is er echte stoomlokomotief gebouwd, die echter nog niet mag gebruikt worden in het domein. Er wordt dagelijks gereden tijdens juli en augustus.

= St.-HUIBRECHTS HERN =

In een bosrijk gebied legde de heer Lenaerts een smalspoorlijn (60 cm) aan van 400 m. Hierop rijden drie diesels (Moës, Schöma en een derde nagebootst als stoomtram).

= MAASMECHELEN =

In het "Home Fabiola" werd een ringvormige smalspoorlijn aangelegd (60 cm). Hierop rijden twee - door de KS geschonken - lokomotieven rond (Deutz A4M 517 en A6M 517). Deze lokomotieven worden dagelijks ingezet.

# Antwerpen

## Stelplaatsen

Antwerpen-Dam :

=====

Ligging : Viadukt Dam (300 m van station Dam )

Bestand : 1 \* AR 49  
28 \* HLD 51  
6 \* HLD 70  
3 \* HLD 71  
10 \* HLD 74  
6 \* HLD 75  
24 \* HLD 82  
21 \* HLD 84  
25 \* HLD 85  
2 \* HLD 91

Museumlokomotieven :	* 4903	rijvaardig
	* 201.010	rijvaardig
	* 272.009	in restauratie
	* 608.05	afgesteld

### Reeks 49 : 4903

Dit museumstel wordt nog steeds in dagelijkse dienst ingezet voor de lijnstudie in de haven. Verder worden er tal van speciale ritten door dit stel gereden.

### Reeks 51 : 5154 -5184, 5186,5189

Alhoewel de diensten meer en meer worden overgenomen door de elektrische tractie, blijven de 51-ers de goederentreinen naar Essen, Zandvliet, Leuven, Boom/Schelle, Aachen, Mol/budel en Schaarbeek trekken.

### Reeks 70 : 7001-7006

Deze rangeerlokomotieven verzekeren vooral de lokale goederentreinen in de omgeving van Antwerpen met als bestemmingen Herentals, Turnhout, Boom en de linkeroever. Vanuit Herentals bedient de 70-er de industriële lijn langs het Albertkanaal en ook nog het metaalbedrijf van Olen. Verder verzorgt deze reeks ook de rangeringen te Turnhout.

### Reeks 71 : 7101-7103

Voor de heuveldienst te Antwerpen-Noord worden nog steeds twee lokomotieven ingezet, alhoewel deze geleidelijk aan vervangen worden door de reeks 74. Verder wordt de derde en sporadisch ook de twee andere ingezet als sleper in de diverse havensekties.

### Reeks 74 : 7401-7410

Deze lokomotieven worden momenteel omgebouwd om vanaf het seinhuis bediend te worden (afstandsbediening), en zullen meer en meer ingezet worden voor de heuveldienst en rangeringen.

### Reeks 75 : 7501-7506

Deze lokomotieven verzekeren enkel sleepdiensten tussen Antwerpen-Noord en de diverse havensekties.



Reeks 82 : 8232, 8236, 8246, 8247, 8256-8275

De reeks 82 wordt vooral gebruikt in de rangeerdienst in de Antwerpse haven, dit vooral in de noordelijke haven en de petroliumhaven. Twee lokomotieven verzekeren de rangeer- en afsteldiensten te Antwerpen-Centraal en Berchem.

Vier lokomotieven in dubbele tractie - waaronder ook de 8275 "half" zonder stuurkabine - worden ingezet in de noordelijke havensekties tot in Zandvliet.

Reeks 84 : 8442, 8451-8470

Reeks 85 : 8501-8225

Deze twee reeksen verzekeren de rangeerdienst in de Antwerpse haven (vooral oude haven), Schijnpoort, werkplaats Antwerpen-Dam, wagenwerkplaats Antwerpen-Noord, T.R.W. en Antwerpen-Kiel. Tevens doen ze de lokale goederendienst met als bestemmingen Lier, Duffel, Zwijndrecht, Beveren. Vanuit Essen verzekert een 84/85-er de rangeerdienst naar o.m. Kapellen. Verder worden twee van deze machines ingezet te Mechelen (Muizen, Nekkerspoel) en in de Centrale Werkplaats van Mechelen.

Reeks 91 : 9129, 9139

Rangeringen in de stelplaats en de centrale werkplaats van Antwerpen-Dam.

# Dienst Baan

Antwerpen-Oost (Dienst Baan) :

Reeks 92 : 9204, 9212, 9219

Trekker type 7 : 7.01, 7.02

Antwerpen-Oost (Dienst E.S.) :

Reeks ES 100 : ES 103

Reeks ES 200 : ES 206

Reeks ES 400 : ES 40. (ex 4320)

# Vreemde loks in Antwerpen

Lijn 12 : NMBS : Reeks 11 en 25.5 tot Amsterdam

Reeks 00, 06, 08, 21, 22, 23, 27 tot Roosendaal

NS : Reeks 2200/2400 tot Essen

Lijn 15 : DB : Reeks 215 vanuit Neerpelt via Mol tot in Antwerpen-Schijnpoort

# Industrielok

Antwerpen :

Hessenatie

1	Hunslet	B	Diesel-hydraulisch
2	Hunslet	B	Diesel-hydraulisch

Esso

	Cockerill	BB	Diesel-mechanisch
--	-----------	----	-------------------

BASF

Henschel-loks

Brasschaat :

leger

Merksem :

suikerfabriek

Hemiksem :

metaalnijverheid

Olen :

metaalnijverheid

	Cockerill	B	Diesel-hydraulisch
--	-----------	---	--------------------

Mol (Gompel) :

glasbedrijf

	Cockerill	B	Diesel-hydraulisch
--	-----------	---	--------------------

Ruisbroeck :

Prayon

	Henschel	B	Diesel-hydraulisch
--	----------	---	--------------------

# Brabant

## Stelplaatsen

### Brussel-Zuid :

=====

Ligging : Rue de Charleroi (Vorst)

Wegens de bouw van de T.G.V. moest Brussel-Zuid al haar lokomotieven afgeven aan Schaarbeek. De sloop van de gebouwen is reeds begonnen, en alle plannen schijnen in orde voor de bouw van de T.G.V. werkplaats.

### Schaarbeek :

=====

Ligging : Z. Grammelaan

Te bereiken : Vanuit station Schaarbeek linksaf, einde van de weg nogmaals links en het is gelegen tussen de twee spoorwegbruggen.

Bestand : 51 \* reeks 00  
6 \* reeks 05.9  
44 \* reeks 08  
45 \* reeks 09  
12 \* reeks 11  
12 \* reeks 12  
14 \* reeks 25  
8 \* reeks 25.5  
3 \* reeks 28  
8 \* reeks 51  
37 \* reeks 80

Museumlokomotieven : A12 type '35 rijvaardig

**Reeks 00 :** 010,011,013-020,022-027,029-049

De inzet van deze stellen is net zoals vorig jaar onveranderd. De inzet gebeurt tussen Charleroi, Brussel, Antwerpen, Essen en Roosendaal.

**Reeks 00 :** 233-246

Deze stellen rijden meer met de vorige reeks op de ABC-lijn (Antwerpen-Brussel-Charleroi), maar worden ook ingezet in de piekdienst als versterkingstellen vanuit Brussel.

**Reeks 05.9 :** 595-600

Deze Sabena-stellen rijden als "Airport-Express" tussen Brussel-Centraal en de luchthaven van Zaventem. 's Nachts wordt één stel te Leuven afgesteld. De reservestellen worden minder en minder gebruikt in de omnibus- of postdienst.

**Reeks 08 :** 801-844 808 : herschilderd in kleuren van VTM

Deze stellen worden ingezet op de IC-diensten E (Oostende-Antwerpen-Roosendaal). Op deze lijn is ook het "VTM-stel" te zien dat de tevens de avondverbinding verzekert op maandag voor de "Tien om te Zien"-opname tussen Blankeberge en Antwerpen.

Verder worden ze ingezet op de IC-diensten I (Brussel-luchthaven -Saint-Ghislain) en K (Antwerpen - Charleroi).

Ook de IR-dienst h (Gent - Brussel - Lokeren) zit in hun pakket.

Reeks 09 : 901-945

Deze nieuwe stellen met als bijnaam "Sprinters" of "Duikbrillen" worden ingezet op de verbinding rondom Brussel nl. Mechelen - Etterbeek - Halle (ringspoor), Brussel - Mechelen (hoofdsporen), Antwerpen-Boom, Antwerpen - St.-Niklaas en Mechelen - Leuven. Sporadisch rijden ze ook de verbinding Antwerpen - Herentals. Ondanks het vergrote aantal is de inzet niet uitgebreid daar er veel defekten optreden. Voor dezelfde rede kan het zijn dat er plots oudere stellen in de inzet optreden.

Reeks 11 : 1181-1192

Ze worden enkel ingezet op de verbinding Brussel - Antwerpen - Amsterdam (Beneluxdienst).

Reeks 12 : 1201-1212

Inzet op de verbinding Antwerpen - Kortrijk - Lille. Verder slepen ze de goederentreinen naar Gent, Moescroen, Lille en Delivrance. Sporadisch slepen ze de vakantietreinen naar Paris.

Reeks 22 : 2226-2250

De inzet bestaat verder - zoals in Merelbeke uit piekuurtreinen uit Brussel naar Kortrijk, Aalst, Geeraardsbbergen, Dendermonde, Zottegem en St-Niklaas. In de daluren slepen ze goederentreinen naar Antwerpen, Genkt, Kortrijk, Mons en Schaarbeek.

Reeks 25 : 2501-2514

De reeks 25 kent zijn inzet in de piekurdienst vanuit Antwerpen met bestemmingen Lokeren, Turnhout, Gent, Mechelen en Aarschot. In de goederendienst rijden ze vooral 's nachts o.m. naar Montzen, Schaarbeek, Monceau en Kinkempois.

Reeks 25.5 : 2551-2558

Deze reeks wordt bijna volledig ingezet voor de internationale treinen vanuit Brussel naar Amsterdam. Tevens slepen ze goederentreinen vanuit Antwerpen.

Reeks 28 : 2801-2803

Ze verzorgen de afsteldienst tussen Brussel-Zuid en Vorst. Tevens worden ze ook nog gebruikt voor diensttreinen vanuit Brussel-Zuid en Schaarbeek naar CW-Mechelen. Ook speciale treinen behoren tot zijn inzetpatroon.

Reeks 51 : 5101-5106, 5114,5122

De inzet van deze lokomotieven gebeurt vooral in de reizigersdienst tijdens de piekuren. Verder wordt hij gebruikt voor het slepen van de wagens met aangelaaste spoorstaven, met zo'n transport kan men hem over het ganse land zien.

Reeks 80 : 8001,8002,8006,8007,8009,8011,8012,8018,8020,8024,8027,8031-8035,8037,8040,8045-8047,8049-8055,8058,8059 8061-8066,8068,8069

Deze reeks doet de rangeringen en de lokale goederentreinen doorheen de ganse Brusselse agglomeratie. De uiterste punten zijn Halle, Muizen en Jette.

Brussel-Zuid (dienst Baan) :

=====

Ligging : Fosnylaan

Reeks 92 : 9208,9220

Inspectiedraisines 2.01

Trekkers type 7 : 703,713,714

Schaarbeek (dienst Baan) :

=====

Reeks 91 : 9119

Reeks 92 : 9202,9221 (meestal te Brussel-Noord)

Schaarbeek (dienst E.S.) :

=====

Ligging : Z. Grammelaan voor de werkplaats dieseltractie

Reeks ES 100 : ES 101,ES 102,ES 104

Reeks ES 200 : ES 202,ES 212

Reeks ES 400 : ES 402

Leuven (stelplaats Baan en ES) :

=====

Ligging : stelplaats Leuven

Reeks 92 : 9205

Reeks ES 200 : ES 208

Reeks ES 400 : ES 406 (ex 4320)

# Vreemde loks in Brabant

Mons - Brussel : SNCF : CC 40 100

# Industrieloks

Vilvoorde :

-----

## CFI

1	Cockerill	B	3461	1955	Diesel-hydraulisch
2	Cockerill	B	3515	1956	Diesel-hydraulisch
5	Cockerill	B	3558	1955	Diesel-hydraulisch
7	Cockerill	B	3943	1963	Diesel-hydraulisch
8	Cockerill	B	4271	1980	Diesel-hydraulisch
9	Cockerill	B	4333	1980	Diesel-hydraulisch

## Charlemetal

Orenstein & Koppel B

Forges de Clabecq

11 Cockerill B  
15 Cockerill B 3370 1951 Diesel-hydraulisch

Quenast :

Carrieres

Cockerill-diesels

Tubize :

Papierbedrijf

Orenstein & Koppel

Clabecq :

Forges de Clabecq

Cockerill-diesels

= Centrale werkplaats Mechelen =

Ligging : Te Mechelen richting Leuven volgen en de CW ligt langs de Leuvense Steenweg ongeveer 2 km buiten Mechelen.

Functie : De CW Mechelen staat in voor het onderhoud van het volgende rollend materieel :

- \* alle elektrische stellingen
- \* de elektrische lokomotieven reeksen 15, 16, 22, 23, 25, 25.5, 28
- \* al de dieselmotorrijtuigen
- \* al motorwagens van dienst ES voor onderhoud van de bovenleidingen.
- \* alle rijtuigen en bagagewagens voor persoonsdienst.
- \* eventueel de ombouw of belangrijke verbouwingen aan bestaand materieel (bv. poststellen, ombouw reeks 21, ...)

Museum : In de werkplaats heeft de "Mijlpaal" een museum uitgebouwd over de geschiedenis van de Belgische spoorwegen in het algemeen en de spoorwegen rondom Mechelen in het bijzonder.

Op het buitenterrein staan verschillende spoorwagonderdelen opgesteld. Naast diverse seinen en kleiner materieel staat er :

- \* een replica van "Le Belge" en "L'Eléphant" als oudste stomers
- \* de ketel van een lokomotief type 25 (oud)
- \* de elektrische lokomotief 2920 in zijn laatste (gemoderniseerde) versie.

Het museum is elke 1ste en 3de zaterdag van de maand open en is ook toegankelijk voor groepen.

Omgeving : Op het "kerkhof" van de CW Mechelen staan diverse buiten dienst gestelde voertuigen, meer bepaald verschillende oudere elektrische stellingen, diverse motorwagens reeksen 40, 43, 46 en vele oudere rijtuigen. Anderzijds ook vele verongelukte stellingen.

= CW Leuven =

Ligging : De Centrale werkplaats is gelegen langs de steenweg op Diest, ongeveer 3 km buiten Leuven.

Functie : Deze CW zorgt voor het onderhoud van :

- \* de lokotraktoren reeks 91 (groot onderhoud)
- \* de herstelling van diverse onderdelen (kompressoren, pneumatische en elektronische onderdelen, ...)
- \* de herstelling van gemotoriseerde toestellen (bv. perronwagens, werktuigen, ...)
- \* eventueel restauratie van stoomloks voor het museum (bv. type 1)

# Museumlijnen

## = SPOORWEGMUSEUM VAN BRUSSEL-NOORD =

### Ligging :

Station van Brussel-Noord

### Openingsuren :

Werkdagen van 9.00 tot 17.00

### Tentoongesteld materieel :

- diverse maquettes op schaal 1/10
- lokomotief "Fays de Waes" van 1844
- diverse seinen en gereedschappen dienst ES en baan

## = MUSEUMLOODS VAN LEUVEN =

### Ligging :

Stelplaats Leuven

### Opening :

Opendeurdagen tijdens de eerste week van september

### Materieel :

1.002	Consort. des Constr.	2C1	1716	1935	HT	38	134
7.039	FUF Haine-St.-Pierre	2C	1326	1922	HT	24	365
10.018	Cockerill	2C1	2819	1912	HT	31	001
12.004	Constort. des Constr.	2B1		1939	HT	24	604
16.042	AM Tubize	2B1t	1594	1905			
18.051	St.-Leonard	2B	1405	1905	HT	18	020
29.013	Montreal Loc. Works	1D	74510	1945	HT	25	217
44.225	Cockerill	C	2663	1908			
1152	Ervard (type 51)	Ct	316	1880			
53.320	5620 Boussu	Dt	178	1904			
64.045	Henschel	2C	13885	1912	HT	22	153
2	Cockerill	Bt	2435	1904			
							ex. Willebroek
Bt	3145 1926	ex. Darsen					
4	Henschel	Btf	3541	1916	ex. BASF		
4	La Hestre	Bt	39	1923	ex. Darsen		
12	La Meuse	Dtf	5265	1954			
							ex. KS Beringen
72	Cockerill	Dt	509	1859			
							ex NB 615/ Monceau
A12	At. Dyle/ AM Nivelles			1935	Schaarbeek		
228.002	002 At. Dyle/ AM Nivelles			1939			
220.901	901 Werkspoor / ACEC	B22B		1956			
101.012	2912 Baume & Merpent	BB		1949	Ronet		
120.002	2002 Baume & Merpent	BB		1949	Brussel-Z.		
551.48	CW Mechelen / Brussel	A1		1939			
608.05	FUF Haine-St.-Pierre	B2		1939	Antwerpen		

654.02	Baume & Marpent	2BB2	1936
201.010 5910	Cockerill	BB	1955 Antwerpen
204.004 5404	Anglo-Franco-Beige	CC	1955 Ronet
211.006 6406	ABR	BB	1962
271.006 7103	Baume & Marpent	D	1957
272.009 7209	Brugeoise / Nivelles	D	1956 Antwerpen

= MSTB : Museumspoorlijn der twee bruggen =

Lijn :

-----  
Buda - Vilvoorde - Ebes                      7 km      1435 mm

Exploitatie :

-----  
Stoom- en dieseltractie

Materieel :

1627	Tubize	Bt	1627 1910 Focquet	Deze twee-assige stoomlokomotief staat te koop
	St.-Leonard	Bt	947 1893 Focquet	
	La Meuse	BtF	3432 1932	
	La Meuse	Bt	3398 1932 Werister	
	Deutz	B	56415 1955 Devis	
	Renault	B	1951	
	La Meuse	B	3462 1932 Marly Vilv.	
	Renault	B	1957 Renault	

Inlichtingen :

-----  
Deze museumlijn is in ontbinding. De ruilbeurzen werd overgenomen door de vzw. T.H.T.

= RAIL-REBECQ-ROGNON =

Ligging :

-----  
Rebecq - Rognon                              3 km      600 mm

Exploitatie :

-----  
Stoomtractie

Materieel :

1	Orenstein & Koppel	Bt	1911 Focquet
2	Orenstein & Koppel	Bt	1974 Focquet

Inlichtingen :

-----  
Maison Communale de Rebecq  
Tel : 067 / 63 69 95

= TRAMMUSEUM VAN SINT-PIETERS-WOLUWE =



Rollend materieel :

7	Imperiaal	1868	VFB	Statisch opgesteld
31	Open rijtuig	1873	CBT	Statisch opgesteld
6	Weg-spoorvoertuig	1887	CFE	Statisch opgesteld
509	Open rijtuig	1888	TB	Statisch opgesteld
2	Omnibus	1891	TCMN	Statisch opgesteld
830	Motorr. 2 assen	1901	TB	Rijvaardig
346	Motorrijtuig gem.	1903	CFE	Rijvaardig
410	Motorr. 2 assen	1903	CFE	Rijvaardig
201	Motorr. 2 assen	1903	TEPCE	Statisch opgesteld
984	Motorr. 2 assen	1906	TB	Rijvaardig
216	Open met 2 assen	1908	TEG	Statisch opgesteld
1291	Motorr. 2 assen	1910	TB	In restauratie
1348	Motorr. 2 assen	1914	TB	In restauratie
1753	Motorr. 2 assen	1914	TB	In restauratie
1763	Motorr. 2 assen	1914	TB	In restauratie
1002	Standaard	1934	STIB	Rijvaardig
1376	Standaard m. panto	1934	STIB	In restauratie
1505	Standaard vernieuwd	1934	STIB	In restauratie
1609	Standaard vernieuwd	1934	STIB	In restauratie
5001	Motorr. 2 draaistel	1935	STIB	In restauratie
5018	Motorr. 2 draaistel	1935	STIB	In restauratie
5025	Motorr. 2 draaistel	1935	TB	In restauratie
9079	ex-4000 vernieuwd	1960	STIB	In restauratie
9098	ex-4000 vernieuwd	1960	STIB	In restauratie
4032	Motorr. 3 kasten	1963	STIB	In restauratie
2550	Brossel A72 DAR	1963	NMVB	Statisch opgesteld

= STELPLAATS VAN WOLUWE =

Rollend materieel :

1247	Standaard	1934	STIB	Wachtend op restauratie
1259	Standaard	1934	STIB	Wachtend op restauratie
5008	Motorr. 2 draaistel	1935	STIB	Wachtend op restauratie
7047	Enkele FCC	1951	STIB	Wachtend op restauratie
7093	Enkele FCC	1957	STIB	Wachtend op restauratie
9056	ex-4000 vernieuwd	1960	STIB	Wachtend op restauratie
9060	ex-4000 vernieuwd	1960	STIB	Wachtend op restauratie

= TRAMMUSEUM VAN SCHEPDAAL =

= METRO STATION BEAU-ARTS =

Rollend materieel :

12	Motorr. 2 assen	1904	STIC	Statisch opgesteld
310	Motorr. 2 assen	1931	STIC	Statisch opgesteld

= ETTERBEEK =

Voor het station van Etterbeek staat een Orenstein & Koppel smalspoorstoomlokomotief (60 cm) als standbeeld opgesteld.

= HALLE =

Langs de weg Brussel-Halle staat er voor een oude loods een smalspoorstomer (750 mm) opgesteld.

## Stelplaatsen

**Ligging :** Gontrodestraat, Merelbeke  
Vanaf hoofdweg Gent-Aalst ca. 5 km buiten Gent richting Merelbeke-centrum (P. Benoitstraat)

**Bestand :**

36 x AM	03
60 x HLE	21
25 x HLE	22
6 x AR	44
16 x HLD	51
51 x HLD	62
25 x HLDR	73
5 x HLDR	84
8 x HLDR	91

**Reeks 03 :** 405 - 440

Vanaf vorig jaar bezit Merelbeke 36 "Breaks" gebruikt voor het verzekeren van de verbinding Oostende - Gent - Brussel - Namur - Dinant.

**Reeks 21 :** 2101 - 2160

Alhoewel in de stelplaats Merelbeke voor onderhoud worden de 60 lokomotieven van deze reeks over het ganse land (met uitzondering de lijn Namur - Arlon) gebruikt. Dit gebeurt zowel in reizigersdienst met als voorname inzet Oostende, Brugge en Brussel, als in goederendienst vooral vanuit Hasselt naar Liège en Montzen. In vervanging of ter aanvulling van de reeks 22 rijden ze ook diverse piekurentreinen naar o.a. Foperinge, Oudenaarde/Zottegem en Geraardsbergen.

**Reeks 44 :** 4401 - 4406

Gedeurende de week hebben ze een beperkte inzet vanuit Aalst naar Burst. Vanaf 2 juni worden ze echter tijdens de weekenddienst uitgebreider gebruikt op de verbinding Eeklo - Gent - Ronse als IR-trein.

**Reeks 51 :** 5107 - 5113, 5115, 5116, 5118, 5119, 5124, 5125, 5128, 5132, 5133, 5134

Hun inzet gebeurt praktisch volledig in de goederendienst met treinen naar Antwerpen, Ruien, Zeebrugge en in de lokale dienst naar Gent-Noord, Izegem, Roeselare, Frasnes-lez-Avaing en Zelzate. Anderzijds slepen ze nog voorlopig de zware erts- en kolentreinen vanuit Zeebrugge naar Brugge-Goederen.

**Reeks 62 :** 6201 - 6207, 6210 - 6214, 6216, 6219 - 6223, 6225, 6227 - 6230, 6233, 6235, 6236, 6237, 6247, 6256, 6265, 6292, 6293, 6300 - 6307, 6309, 6311, 6312, 6313, 6315, 6322, 6333

6391, 6392, 6393 : prototypelokomotieven

De inzet gebeurt nog steeds in twee inzetreeksen : in de reizigersdienst slepen ze o.m. de treinen Eeklo-Ronse en Geraardsbergen - De Panne en vormen hiermee nog de uitgebreidste reeks voor reizigerstreinen. Voor goederentreinen bestrijken ze een uitgebreid inzetgebied met als bestemmingen St-Niklaas, Jette, Aalst, De Panne en Moerbeke en verder veel lokale treinen in de Gentse Kanaalzone. Vanaf de inzetplaats

Kortrijk bereiken ze ook Oudenaarde, Izegem, Ieper en Roeselare. In vervanging van de reeks 12 (gebruikt in de goederendienst slepen ze bedevaartstreinen tussen Kortrijk en Tourcoing.

**Reeks 73 :** 7337, 7351-7356, 7358-7364, 7367-7370, 7372, 7376-7380

Deze verrichten alle rangeringen in de GENTse agglomeratie en vooral in de kanaalzone. Vanuit Gent bedienen ze verder WETteren en Moerbeke. Vanuit St-Niklaas (waar twee lokomotieven gebruikt worden) bereiken ze Zwijndrecht, Lokeren en Temse. Vanuit Dendermonde rijden ze naar Sauvegarde, Londerzeel en Opwijk.

**Reeks 84 :** 8435, 8439, 8440, 8443, 8444

De rangeerdienst te Moeskroen is weggefallen. Ze worden enkel nog te Kortrijk gebruikt en vanaf hier rijden ze naar Lauwe (LAR) en Kortrijk-weide. Men mag in de volgende jaren rekenen met een geleidelijke vervanging door 73-ers en een afgifte of afstelling.

**Reeks 91 :** 9107 - 9110, 9132, 9136, 9152, 9160

Stationsrangeringen te Kortrijk, rangeringen in de stelplaats Merelbeke en de CW Gentbrugge, verder ook te Aalst, Roeselare (met bediening van Westrozebeke) en Ieper (met bediening van Poperinge). De inzet vanuit Deinze, Waregem en Lichtervelde is weggefallen.

# Dienst Baan

Gent-St-Pieters

Ligging : uitrit Gent richting Oostende.

Bestand :      Reeks 91 :            9101, 9102, 9103      baantreinen (ook vanuit Kortrijk)  
                 Reeks 92 :            9209, 9225            baantreinen  
                 Trekker type 7 :    7.05                    afgesteld.

# Dienst E.S.

Gent-St-Pieters

Bestand :      Reeks ES 100            ES 106  
                 Reeks ES 200            ES 204  
                 Reeks ES 400            ES 405                    werken aan bovenleiding

Wondelgem (creosoteerwerf) :

Bestand :      Reeks 91 :            9150                    inderne rangeringen

# Industrieloks

Gent :

Havenbedrijf

1 Renault

B

Diesel-hydraulisch

2	Renault	B	Diesel-hydraulisch
3	Renault	B	Diesel-hydraulisch
4	Renault	B	Diesel-hydraulisch
5	Renault	B	Diesel-hydraulisch

Veder staat er nog een tweeassige Deutz in het bedrijf afgesteld. Schijnbaar zou deze lokomotief reeds gedeeltelijk gesloopt zijn.

Gent-noord :

Sidmar

Cockerill-diesels

Moerbeke :

Suikerraffinaderij

Cockerill-diesels

Stint-Niklaas :

S.V.K.

1 Cockerill B Diesel-hydraulisch

# Museumlijnen

=====

= STOOMTREIN PUURS-DENDERMONDE =

=====

Lijn :

Puurs - Dendermonde 14 km 1435 mm

Stelplaats :

Baasrode-noord

Rollend materieel :

1	Bt	Cockerill		Sobemai	Baasr
2	Bt	Hunslet		Sobemai	Baasr
3	Ct	Haine-St-Pierre		SKV	Baasr
4	Bt	Couillet		Carr. Aisemont	Baasr
5	Bt	Haine-St-Pierre		Carr. Aisemont	Baasr
6	Duvel	Dt	Henschel	Alsdorf	Mont
	B	Deutz	1957	Ideal Stand.	Baasr
	B	Deutz	1952	Gevaert	Baasr
5927	B'B'	Baume & Merpent	1955	NMBS	Baasr
6106	B'B'	Cockerill	1965	NMBS	Baasr
4302	B2	AM Nivelles	1955	NMBS	Baasr
4602	1AA1	Ragheno	1952	NMBS	Baasr

Inlichtingen :

L. Blommaerts, Ten Berg 101, 9300 Aalst  
Tel : 053 / 70 38 37

=====

= STOOMCENTRUM MALDEGEM =

=====

Lijn :

Maldegem - Eeklo            8 km      1435 mm  
Maldegem - Donk            5 km      600 mm

Stelplaats :

Maldegem-station

Rollend materieel :

Normaalspoor :

2            Ct   Tubize            192.      Focquet   Mald  
TKp 4430    Dt                    1955      PKp        Mald  
             Ct   Hunslet            19..        Mald  
             C    Hunslet                       Zeebrugge Mald  
             C    Hunslet                       Zeebrugge Mald

Smalspoor : 600 mm :

Ct   Chrzanow            1954      PKP        Mald  
Bt   Orenstein & Koppel 1924      Focquet   Mald  
B    Moës                                            Mald

Smalspoor : 750 mm :

Bt   La Meuse                                    Mald

Anderen :

Verder bezit het stoomcentrum Maldegem nog andere stoomtuigen zoals een stoomauto en een lokomobiel. Ook Live-steam in het station.

Inlichtingen :

Stoomcentrum Maldegem  
Postbus 29, 9990 Maldegem

# West-Vlaanderen

## Stelplaatsen

### Oostende :

=====

Ligging : ca. 1 km vanaf het Station richting Brugge

Bestand : 51 \* AM 03  
5 \* HLE 15  
8 \* HLE 16  
20 \* HLE 27  
15 \* HLDR 82  
8 \* HLDR 84

Reeks 03 : 354 - 404

Deze reeks wordt ingezet op de verbinding kust-Brussel-Liège-Maastricht / Hasselt-Genk.

Reeks 15 : 1501-1505

Met vier inzetdagen rijden ze voornamelijk binnenlandse diensten tussen Oostende-Brussel-Liège-Eupen / Aachen. Sporadisch worden ze ook ingezet vanuit Brussel naar Paris en rijden ze vakantietreinen naar Lille.

Reeks 16 : 1601 - 1608

Ze verzekeren de meeste treinen op de verbinding Oostende-Brussel-Liège-Keulen.

Reeks 27 : 2701 - 2720

Hun inzet is vooral op de verbinding Oostende-Brussel-Liège-Aachen/Eupen. Verder rijden ze nog enkele goederentreinen, vooral naar Zeebrugge.

Reeks 82 : 8201, 8202, 8204, 8206-8211, 8233, 8242-8244, 8249, 8250.

De reeks 82 wordt vooral ingezet voor rangeringen te Zeebrugge, Brugge en Oostende. Verder doet hij verschillende goederentreinen tussen Brugge en Zeebrugge.

Reeks 84 : 8426, 8429, 8430-8432, 8434, 8437, 8441

Rangeringen te Oostende en Brugge en enkele lokale goederentreinen naar o.m. Zedelgem.

### Kortrijk :

=====

Ligging : vanaf het station richting Menen en dan richting goederenstation.

Bestand : 69 \* AM 00  
26 \* AM 06

Museumstel : 4006 (rijvaardig, rood-gele schildering)

Reeks 00 : 162-206, 247-270

Deze stellen worden gebruikt in de stopdienst op de lijnen 50, 51, 53, 66, 89 en 90 naar Brugge, Oostende, Zeebrugge en Poperingen/ Zottegem en tussen Gent en Leuven. in totaal worden er in deze reeks 61 inzetdagen genoteerd.

Reeks 06 : 638-655,657-664

Deze stellen worden vooral ingezet op de verbinding Turnhout - Mechelen - Gent - Kortrijk - Poperinge  
Kortrijk zet nog steeds de reeksen 84 en 91 van Merelbeke in voor de stationsrangeringen te Kortrijk.

# Dienst Baan

Kortrijk (stelplaats dienst baan):

Reeks 92 : 9201,9218

Kortrijk (stelplaats E.S.):

Reeks E.S. 200 : ES 210

## Vreemde loks

Moeskroen NMBS 62 tot Tourcoing "Lourdestreinen"  
Reeks 12 : alle reizigers- en goederentreinen tot Lille en Delivrance

## Industrieloks

Zeebrugge :

Glaverbel

Carcoke

B	Cockerill	4220	1970
B	Couillet		

Deerlijk :

Schroothandel

# Hainaut

## Stelplaatsen

### Monceau :

-----

Ligging : Rue des Mercienne, Roux

Te bereiken : Vanaf Charleroi richting Mons, te Marchienne-au-pont rechtsaf richting Trazegnies en na 1 km rechtsaf en de weg blijven volgen.

Bestand : 14 \* HLD 51  
9 \* HLD 62  
35 \* HLD 73  
18 \* HLD 83

Reeks 51 : 5117, 5120, 5121, 5123, 5126, 5131, 5135, 5139, 5140, 5146-5150

Monceau zet zijn 51-ers in voor de goederendienst met als voornaamste bestemmingen Jeumont, Schaarbeek, Zolder, Quévy en Aulnoye. Verder worden ze ook ingezet in de lokale diensten. Nieuw is echter de reizigersdienst die Blankenberge bereikt vanuit Maubeuge tijdens het seizoen.

Reeks 62 : 6217, 6218, 6224, 6231, 6234, 6243, 6248, 6249, 6271

Deze reeks heeft een zeer beperkte inzet nl. de verbinding Charleroi-Couvin verzekeren.

Reeks 73 : 7301-7335

Tot hun werk behoren de talrijke rangeringen en lokale goederentreinen in de omgeving van Charleroi. Tevens ook de rangeringen in het uitgestrekte industriegebied nemen ze voor hun rekening. Met lokale dienstyen gaan ze naar : Mariebourg, Pieton, Bascoup, Lobbes-Thuillies, Erquelines en Nivelles.

Reeks 83 : 8301-8305, 8310-8317, 8319, 8320, 8322, 8323, 8325

Alhoewel er meer en meer diensten door de 73-ers worden overgenomen doen ze nog steeds hetzelfde werk, nl. het rangeerwerk en de heuveldienst te Charleroi-Sud, Charleroi-Quai, Monceau en Chertelinaeu. Ook treft men ze in Tamines en Auvélais met een lokale trein.

### Saint-Ghislain :

-----

Ligging : St.-Ghislain (richting Mons)

Te bereiken : Vanaf station de spoorwegbrug over, eerste straat links en deze weg ca. 3 km volgen.

Bestand : 25 \* HLE 22  
27 \* HLD 62  
16 \* HLD 82  
13 \* HLD 91

Reeks 22 : 2201-2225

Vooraf in de piekdiensten maken de 22-ers zich gediensig. Hierbij bereiken ze de bestemmingen Charleroi, Brussel, Tournai, Quévy, Binche, Moeskroen en Namur. De rest van de tijd wordt besteed aan de goederentreinen naar o.m. Jeumont, La Louvière, Vilvoorde en Ronet.

Reeks 62 : 6241, 6242, 6244, 6250, 6254, 6257, 6258, 6262, 6263, 6266, 6269, 6270, 6272, 6273, 6275-6278, 6282, 6284-6288, 6290

De voornaamste reizigersdienst blijft de verbinding Mons - Quievrain. Verder is er een uitgebreidere goederen dienst met vooral treinen rondom Mons met bestemmingen Feignies, Tournai, La Louvière, Monceau, Schaarbeek en Merelbeke. De 6244 rijdt nog steeds in de museumversie rond als 212.144.



Reeks 82 : 8212,8214,8217-8219,8221-8223,8227-8231,8241,8251,8254

Deze hebben een belangrijk inzetgebied met o.m. rangeringen te en lokale treinen naar Mons, Saint-Ghislain, Quevy, Tertre, Ath, Clabecq en Tubize.

Reeks 91 : 9111-9115,9117,9118,9120,9126,9130,9131,9133,9144

Deze doen de stationsrangeringen te Saint-Ghislain (met de bediening van Jemappes en Tertre), Tournai (Allain), Lessines (Ollignies) en Ath (Ghisenghien).

**Haine-Saint-Pierre :**

=====

Ligging : La Louviere-Sud

Bestand : 22 \* AM 00  
37 \* AM 06  
2 \* AR 46

Reeks 00 : 063-065,067,072,073,075-078,081-083,088,090,092,094-096,098-101.

De inzet van deze stellen gebeurt in de stoptreinen en piekurtreinen op de lijnen 90,96,118,124 en 130 met als bestemmingen Namur, ERquellinnes, Mons, Binche en Brussel.

Reeks 06 : 601-637

IR-diensten tussen Liers-Charleroi en Charleroi-Tournai.

Reeks 46 : 4601, 4603

Als reserve afgesteld. Worden soms gebruikt voor speciale ritten en lijnstudie.

Reeks 84 : 8417,8428,8447-8450

Haine-Saint-Pierre zet zij 84-ers in te La Louviere, Manage, Leval en Ecaussinnes.

**Charleroi (stelplaats Dienst Baan) :**

=====

Ligging : Charleroi-Sud uitrit Namur

Reeks 91 : 9141,9145  
Reeks 92 : 9213,9216  
Type 7 : 712,715,716

**CW Bascoup :**

=====

Reeks 91 : 9140

**Mons :**

=====

Reeks 91 : 9122,9124,9128  
Reeks 92 : 9203,9223  
Type 7 : 709,710

**Charleroi :**

=====

Ligging : Charleroi-Sud (uit Brussel)

Reeks ES 200 : ES 201

Reeks ES 400 : ES 404

**Mons :**

=====

Reeks ES 200 : ES 207

Reeks ES 400 : ES 401

## Vreemde loks

Erquelines NMBS : 00,21,22,23,26,27 tot Jeumont  
51,55 tot Aulnoye  
15,18 tot Paris > sporadisch type 12  
SNCF : CC 40 100 tot Liège.

Quevy NMBS : 51 en 62 tot Feignies en Maubeuge  
SNCF : BB 12000, BB 16000, BB 16500, BB 22200 tot Quevy

Moeskroen : NMBS : reeks 12 : reizigersdiensten Antwerpen-Lille  
alle goederendiensten tussen Gent/Kortrijk en Lille Délivrance  
reeks 62 : bedevaarttreinen vanuit Kortrijk tot in Tourcoing  
SNCF : geen verkeer meer naar België

Tournai : NMBS : reeks 51 : sporadisch goederenverkeer tot Lille  
SNCF : BB 66000 en X 4500 : alle reizigersverkeer naar Tournai  
BB 66000 en BB 67400 : goederentreinen

## Industrieloks

**Couillet :**

-----

Couillet-Sambre

47 \* Cockerill-diesels

Monceau :

Couillet-Sambre

103	Cockerill	B		Diesel-hydraulisch
105	Cockerill	B		Diesel-hydraulisch
107	Cockerill	B		Diesel-hydraulisch
111	Cockerill	B		Diesel-hydraulisch
123	Cockerill	B		Diesel-hydraulisch
124	Cockerill	B	4218 1970	Diesel-hydraulisch
133	Cockerill	B	3803 1968	Diesel-hydraulisch
152	Cockerill	B		Diesel-hydraulisch

Marchienne :

Metaalnijverheid

Whitcomb	B			
ASEA	BB			
Cockerill	B			Diesel-hydraulisch
Cockerill	B			Diesel-hydraulisch
UHM Couillet	BB			Diesel-mechanisch

Georges & Cie

Hudswel	C	2005		Diesel-mechanisch
---------	---	------	--	-------------------

Cableries

Cockerill	B			Diesel-hydraulisch
-----------	---	--	--	--------------------

Deux-Arcen :

Steengroeven

Cockerill-diesels

Lessines :

Steengroeven

Cockerill-diesels

Quenast :

Steengroeven

Cockerill-diesels

Havannes :

Steengroeven CCB

Cockerill	B	4202 1966		Diesel-hydraulisch
215	C	1937		
216	C	1937		

Clerq :

A.L.C.

Moës B

La Louviere :

Boel

Cockerill-diesels

# Museumlijnen

= Charleroi-Sud =

41.195 (4295) C Gilain 45 1910 Type 41 NMBS  
opgesteld als monument

= ASVI =

Lijn :

-----

Lobbes-Thuin

1000 mm

Rollend materieel :

-----

Elektrische trams, met bijkomend stoom- en dieseltractie

Inlichtingen :

-----

ASVI, Belliardstraat 91, Brussel  
Tel : 02 / 673 48 63

# Liège

## Stelplaatsen

Kinkempois :

-----

Ligging : Rue du Chêne, Angleur

Te bereiken : vanuit Liège-Guillemain, Rue Varin volgen, linksaf naar Pont Fragnee en juist voorbij de brug rechts richting Namur. Voor de tweede spoorwegbrug rechtsaf.

Bestand :        8 \* AM 00  
                  18 \* AM 03  
                  48 \* AM 06  
                  15 \* AM 09,6  
                  6 \* HLE 18  
                  20 \* HLE 23  
                  40 \* HLE 27  
                  34 \* HLD 55  
                  15 \* HLD 62  
                  17 \* HLDR 73  
                  18 \* HLDR 82

Reeks 00 : 051,053,056-058,060-062

Hun inzet bestaat uit de stoptreinen op de verbindingen 34, 36, 37, 44 en 125 met bestemmingen Liers, Warenme, Verviers en Namur.

Reeks 03 : 336 - 353

Deze stellen verzorgen de IC-dienst Liège-Mons-Moeskroen.

Reeks 06 : 665-721

Behalve de inzet in de reeks 00 worden ze gebruikt op de verbinding en in de provincies Liège en Namur.

Reeks 09,6 : 961-975

Deze poststellen rijden tussen Liège en Gent en tussen Antwerpen en Namur. Ook kan men ze vinden op de dienst naar Luxembourg.

Reeks 18 : 1801-1806

Daar deze loks op vier verschillende spanningen kunnen rijden worden ze ingezet op de verbinding Oostende-Kohl en Brussel-Paris.

Reeks 23 : 2364-2383

Deze worden in goederendienst vanuit Kinkempois ingezet met bestemmingen Jeumont, Montzen, St.-Ghislain, Schaarbeek en Merelbeke. De 2383 is aangepast en verzekert de lichterdiensten vanuit Liège-Guillemain.

Reeks 27 : 2721 - 2760

De hoofdzet van deze lokomotieven is op de verbinding Oostende-Brussel-Aachen en Liège-Maastricht. Maar men kan ze over het ganse land tegenkomen in de goederendiensten.

Reeks 55 : 5505,5510,5515,5523,5529,5540,5542

Deze lokomotieven die een elektrische verwarming bezitten en blauw-geel geschilderd zijn worden met M4-

rijtuigen ingezet op de verbinding (Maastricht) - Liège-Gouvy-Luxembourg voor alle reizigerstreinen en de meeste autoslaaptreinen. De overblijvende machines worden in goederendiensten ingezet.

**Reeks 55 :** 5502-5504, 5506-5509, 5511-5514, 5518-5520, 5524, 5526-5528, 5530-5534, 5536-5539

Na de overname van de diensten naar Jemelle door de reeks 62, worden praktisch enkel nog ingezet in de zware goederendienst met bestemmingen Montzen, Aachen-west, Welkenraedt-Raeren, Gouvy, Marloie, maar ook naar Hasselt en sporadisch ook Antwerpen en Leuven. De enige reizigersdiensten zijn sommige piekurtreinen naar Gouvy.

**Reeks 62 :** 6215 : elektrische verwarming, blauw-geel

Worden ingezet in de reeks van de 55-ers als reserve, maar slepen vooral bedevaart- en verlofgangerstreinen vanuit o.m. Liège, Hasselt, Maastricht naar Frankrijk en Italië.

6238, 6240, 6251-6253, 6260, 6274, 6279, 6289, 6319, 6323-6325, 6328, 6329

Deze worden ingezet voor alle reizigerstreinen naar Jemelle en voor de mengwagentreinen tussen Ougree en Chertal. Verder doen ze nog enkele lokale diensten rondom Kinkempois.

**Reeks 73 :** 7343-7349, 7381-7386, 7388-7391

Behalve de rangeringen in de Luikse agglomeratie doen ze ook nog enkele lokale goederentreinen.

**Reeks 82 :** 8205, 8213, 8215, 8216, 8224-8226; 8234, 8235, 8237, 8238-8240, 8245, 8248, 8252, 8253, 8255

Zoals bij de 73-ers zijn er voor de 82-ers veel rangeringen in de Luikse agglomeratie te verrichten, maar ook enkele goederentreinen naar o.a. Bassange, Marchin, Waremme en Pepinster. In deze diensten kunnen ook 73-ers opduiken

Montzen :  
=====

**Reeks 46 :** 4608, 4609

Personeelstreinen tussen Montzen, Welkenraedt en Verviers.

**Reeks 84 :** 8404-8406, 8408, 8412, 8414, 8433

Rangeringen te Montzen, Welkenraedt en Verviers. Verder ook een lokale (post)dienst naar Aachen-Hbf

# Dienst E.S.

Kinkempois (Stelplaats E.S.) :

=====

Reeks ES 100 : ES 105

Reeks ES 200 : ES 209

Angleur (Stelplaats Dienst Baan) :

=====

Reeks 92 : 9210, 9215, 9225, 9227

Visé-haut (Stelplaats E.S.) :

=====

Reeks ES 46 : ES 4612

# Vreemde loks

Liège-Guill.	SNCF	CC 44 100 tot in Liège
	CFL	1800 tot in Liège, Liers en Montzen
Visé	NMBS	Reeks 03,27,55 tot Maastricht
	NS	2400 naar Visé
Kinkempois	DB	Reeks 215 ('s nachts)
Montzen	NMBS	Reeks 51,55 tot Aachen-West
	DB	Reeksen 215,290 tot Montzen
Raeren	DB	Reeksen 215,290

# Industrieloks

## Seraing-Ougree :

### Cockerill

- 7 \* Cockerill-diesels (diesel-hydraulisch)
- 6 \* General-electric (diesel-elektrisch)
- 4 \* Fauvet-Girel (diesel-elektrisch)

## Bressoux :

### Petroleum

Deutz            bouwjaar 1939            Diesel-mechanisch

## Sclessin :

### Vieille Montagne

geen gegevens

### Tubes Meuse

geen gegevens

### Locorem

deze firma verhuurt dieselloks, er staat onder meer de 6054 afgesteld.

## Chertal :

### Chertal

1	Cockerill	B	Diesel-hydraulisch
2	Cockerill	B	Diesel-hydraulisch
3	Cockerill	B	Diesel-hydraulisch
4	Cockerill	B	Diesel-hydraulisch
5	Cockerill	B	Diesel-hydraulisch
6	Cockerill	B	Diesel-hydraulisch
7	Cockerill	B	Diesel-hydraulisch
8	Cockerill	B	Diesel-hydraulisch

Engis :

Prayon

Cockerill-diesels

Amay :

Nautier-carrieres

geen gegevens

Hermalle :

Nautier-carrieres

7	Cockerill	B	4774	1968	Diesel-hydraulisch
	Cockerill	B			Diesel-hydraulisch

Ampsin :

Nautier-carrieres

Moyse

Glain :

Patience & Beaujorc

Henschel

Rocourt :

Legerarsenaal

Cockerill

Ivoz-Ramet :

Kalkgroeve

Cockerill

# Museumlijnen

= LI TRIMBLEU =

Lijn :

Blegny - Trembleur - Montroux 8 km 1000 mm

Rollend materieel :

Meterspoor :

15	B	Ruhrthaler	1959	Kreis-Altenaur-Eisb.
23	B	Deutz	1958	Euskirchener-bahn
24	B	Deutz	1958	Euskirchener-bahn
	B	Moyse	195.	
	B	Moyse	195.	



Smalspoor : 60 cm :

B	Schiedam	Kempische Steenk.
B	Moës	Kempische Steenk.
B	Acec	Kempische Steenk.

Inlichtingen :

Chalet du Trimbleu, Blegny-Trembleur  
Tel : 041 / 87 50 01

= CHEMIN DE FER DE SPRIMONT =

Lijn :

Sprimont - Damre 4 km 600 mm

Rollend materieel :

B	Demag	
B	Moës	
B	Moës	mijnlokomotief
B	Moës	omgebouwde mijnlokomotief
B	Orenstein & Koppel	mijnlokomotief
B	Moës	werflokomotief

Inlichtingen :

CFS, route d'Aywaille 92, 4170 Comblain au Pont  
Tel : 041 / 82 22 27

= MUSEE DES TRANSPORTS EN COMMUN DU PAYS DE LIEGE =

Openingsdagen 1991 :

opening seizoen : 06 april  
einde seizoen : 13 oktober  
open elk weekend en feestdag van 14 tot 18 u.

Rollend materieel :

11	Paardetram	1875 Tramways Liégeois
132	Paardetram	1886 Tramways Communaux
	Ladderwagen	1893 Tramways Unifiés de Liège et Extensions
43	Motorrijtuig	1899 Est-Ouest
72	Motorrijtuig	1900 S.A. des Tramways Verviétois
366	Aanhangwagen	1904 Tramways Liégeois
1	Motorrijtuig	1905 Railways Eco. de Liège-Seraing et Ext.
114	Motorrijtuig	1908 Est-Ouest
57	Motorrijtuig	1912 S.A. des Tramways Verviétois
45	Motorrijtuig	1919 Railways Eco. de Liège-Seraing et Ext.
114	Aanhangwagen	1919 Railways Eco. de Liège-Seraing et Ext.
133	Motorrijtuig	1926 Tramways Unifiés de Liège et Extensions et Extensions
44	Aanhangwagen	1928 S.A. des Tramways Verviétois
193	Motorrijtuig	1930 Tramways Unifiés de Liège et Extensions
432	Trolleybus	1932 Tramways Unifiés de Liège et Extensions
402	Omk. Trolleyb.	1932 Railways Eco. de Liège-Seraing et Ext.
321	Motorrijtuig	1934 Railways Eco. de Liège-Seraing et Ext.
10112	Motorrijtuig	1934 SNCV

Ladderwagen Ford	1938	Tramways Unifiés de Liège et Extensions
Autobus	1952	Tramways Unifiés de Liège et Extensions
AMN AB 955	Autobus	1953 SNCV
T 54	Trolleybus	1954 Tramways Unifiés de Liège et Extensions
10063	Motorrijtuig	1956 SNCV
	Autobus	1957 SNCV
	Autobus	1963 Soc. des Transports Interc. de l'Agg. L.

**Inlichtingen :**

Rue Richard Heintz, 9 / 4020 Liège  
Tel : 041/ 67 00 64

= VENNBAHN =

**Lijn :**

Raeren - Monschau - Sourbrodt      62 km    1435 mm

**Rollend materieel :**

201.001	Bo'Bo'	Baume & Merpent	1955	NMBS
5922	Bo'Bo'	Baume & Merpent	1955	NMBS

**Inlichtingen :**

VVV St.-Vith  
Tel : 080 / 22 76 64

# Namuur

Ronet :

\*\*\*\*\*

Ligging : Rue J. Gaillard, Ronet

Te bereiken : vanaf Namur-station richting Nivelles volgen, na 300 m links Rue d'Hastedon, aan de overweg opnieuw links en deze weg ca. 4 km volgen.

Bestand : 50 \* AM 00  
25 \* HLE 20  
63 \* HLE 23  
5 \* HLDR 73  
12 \* HLDR 91

Museumlokomotieven : 101.012 rijvaardig  
204.004 rijvaardig

Reeks 00 : 103-108, 112-114, 116, 119, 122, 124, 125, 127, 129-164

Deze reeks rijdt vooral stoptreinen en piekurtreinen op de lijnen 26, 139, 140, 144 en 161 met bestemmingen Brussel, Mechelen, Halle, Charleroi en Jemelle.

Reeks 20 : 2001-2025

In de reizigersdienst rijden ze vooral hoogwaardige treinen tussen Luxembourg en Brussel/Oostende. Verder doen ze ook nog heel wat verlofgangerstreinen. Ook in de goederendienst zijn ze te zien naar Stockem, Jemelle, Kinkempois, Schaarbeek, Leuven en Antwerpen.

Reeks 23 : 2301-2363

Zowel in de reizigersdienst als in de goederendienst worden de 23-ers vanuit Ronet ingezet. In de eerste dienst staan de piekurtreinen tussen Brussel, Leuven, Ottignies, Charleroi, Namen en Mons op hun programma. Voor de goederentreinen kan men ze over het hele land tegenkomen, want hun voornaamste bestemmingen zijn : Liège, Antwerpen, Montzen, Monceau, Clabecq, Kortrijk en Mons. Samen delen ze met de 25-ers en de 26-ers de ritten op de Luxembourglijn.

\*\* De 2302 is omgebouwd met hogergelegen roosters \*\*

Reeks 73 : 7338-7342

Deze worden ingezet voor de rangeringen te Namur en Ronet. Ze worden ook gebruikt voor het slepen van lokale bedieningstreinen naar Floreffe, Jambes en Rhisnes.

Reeks 91 : 9116-9118, 9143, 9146, 9147, 9149, 9151, 9155, 9156, 9157, 9158

De 91-ers verzekeren de rangeringen in de stations van Namur en Ronet. Tot de verdere inzet behoren ook ritten vanuit Andenne (naar Nameche), Jemelle, Marloie en Ciney.

Namur (Stelplaats Dienst Baan) :

=====

Ligging : uitrit station richting Brussel

Reeks 91 : 9142,9154

Reeks 92 : 9207,9214,9217

Deze worden ingezet vanuit Bertrix. Verder doen ze ook nog de werktreinen vanuit Namur.

Type 2 : 205 inspectiedraisine

Type 7 : 704,711

Namur (Stelplaats Dienst E.S.) :

=====

Ligging : uitrit station richting Liège

Reeks ES 200 : ES 211

Reeks ES 49 : ES 4907

CW Salzannes :

=====

Ligging : Rue Sgt Vrithoff

Te Bereiken : vanaf Namur-station richting Charleroi. Voorbij Samberbrug rechtsaf.

Deze centrale werkplaats zorgt voor het onderhoud van alle diesellokomotieven en de elektrische lokomotieven reeksen 11,12,18,20,21,26,27.

Op hezt uitgestrekte domein staan diverse diesellokomotieven afgesteld. De 6025 wordt te Salzannes behouden als didaktische lokomotief.

## Vreemde loks

Namur (lijn 125) SNCF CC 44 100 naar Liège

## Industriëloks

Marches-les-Dames :

Dolomeuse

Cockerill B 3573 1969 Diesel-hydraulisch

Dolomies

Moyse B 195. Diesel-mechanisch

Nameche :

Carrieres

Cockerill B  
Deutz B 1948 Diesel-mechanisch

Andenne :

Carrieres

Hunslet C Diesel-hydraulisch

Tailfer :

Carrieres

Moyses B 142 1929 Diesel-elektrisch

Jemeppe-sur-Sambre :

Solvay

Cockerill-diesels B

# Museumlijnen

= CHEMIN DE FER A VAPEUR DES TROIS VALLEES ( CFV3V ) =

Lijn :

Mariembourg - Treignes 14 km 1435 mm  
Mariembourg - Momignies 21 km 1435 mm  
Dinant - Givet (F) 24 km 1435 mm  
Momignies - Anor (F) 8 km 1435 mm

Rollend materieel :

AD 05	Ct	Tubize	2007	1926	André-Dumont	FEO
AD 07	Dt	La Meuse	4123	1942	André-Dumont	LMG
AD 08	Dt	La Meuse	4480	1950	André-Dumont	LMG
AD 09	Dt	La Meuse	4672	1951	André-Dumont	LMG
SA 01	Ct	Anglo-Franco-B	2596	1945	SAFEA Houdeng	GT
SA 02	Ct	Anglo-Franco-B	2590	1945	SAFEA Houdeng	LMG
SA 03	Ct	Tubize	2002	1929	SAFEA Houdeng	LMG
CA 04	Ct	Anglo-Franco-B	2681	1951	Cokeries d'And	FEO
MF 32	Bt	Haine-S-Pierre	792	1904	Monceau-Font.	GT
MF 33	Bt	Haine-S-Pierre	1204	1911	Monceau-Font.	LMG
MF 62	Bt	Baldwin	44883	1916	Monceau-Font.	GT
MF 73	Ct	UMH Couillet	1756	1922	Monceau-Font.	LMG
MF 83	Ct	La Meuse	2292	1916	Monceau-Font.	LMG
MF 91	Ct	UMH Couillet	1834	1930	Monceau-Font.	LMG
GV 59	Bt f	Tubize	2259	1941	Glaverbel	LMG
PB 12	Bt	Cockerill	1825	1894	Pat. & Beau.	Glain
DG 21	B	Cockerill	1423	1884	Demanet/Goss.	GT
DG 22	B	Cockerill	2851		Heuze/Auvelais	LMG
NE 61	Dt	SACM Grafenst.	717	1952	Neuk.-Hutte	LMG
	lct	Henschel	24917	1940	Kaldenk. Brug.	LHA
808	Bt	St.-Leonard	981	1894	NMBV	LMG
	Bt	Tubize			Forges de Clab.Clab.	

064 250	IC1t		1930 DB	GT
52 3314	IE	Jung	1944 OBB	GT
VT 02	AA	Holmag / Mak	598 1925 NMS	GT
VT 05	AA	Wismar	20225 1934 NMS	MKM
550.09	A1	Talbot	95134 1951 NMS	LMG
551.662	A1	Uerdingen	141748 1955 DB 795 662	LMG
551.669	A1	Uerdingen	141755 1955 DB 795 669	LMG
4001	BB	CW Mechelen	1957 NMBS	LHA
4611	IAA1	Raghenò	1952 NMBS	LHA
4616	IAA1	Raghenò	1952 NMBS	LMG
4906	IAA1	Germain	1942 NMBS	LMG
X 3998	B2	Blanc-Misseron	1957 SNCF	LMG
X 3898	B2	Blanc-Misseron	1956 SNCF	LMG
GV 69	B	ABR	2274 1964 Glaverbel	LMG
9008	B	Cockerill	4175 1968 Monceau-Font.	LMG
6034	Bo'Bo'	Cockerill	1961 NMBS	LMG
6086	Bo'Bo'	Cockerill	1961 NMBS	LMG
8309	C	Cockerill	1956 NMBS	LMG
Y 6563	B	Moyse	19.. SNCF	LMG
5.13	B	Alfa	1946 NMBS	LMG
T1	A1	Billard	1928 NMBS	LMG
IRENA	B	Felerin	1929 St.-Truiden	LMG
5.40-1	B	Moyse	NMBS	FEO
5.40-2	B	Moyse	NMBS	FEO

Inlichtingen :

M. America, Graethempoort 31, 3840 Borgloon  
Tel : 012 / 74 19 07

= TRAIN TOURISTIQUE DE LA MEUSE ET MOLIGNIES =

Lijn :

Anhée - Maredsous - Florennes 32 km 1435 mm

Rollend materieel :

SG11	Bt	La Meuse	3235 1928	Glacerie St-Gob	
	Magda	Bt	La Meuse	2176 1925	Metallurgie Olen

Te Florennes staan er ook nog twee draisines afgesteld.

# Luxembourg

Stockem :

\*\*\*\*\*

Ligging : langs lijn 162 ca. 2 km van Arlon.

Te bereken : te Arlon richting Habay-La-Neuve en na 2 km linksaf.

Bestand :     35 \* AM 03  
              16 \* AM 05  
              35 \* HLE 26  
              6 \* HLD 84  
              7 \* HLD 91

Reeks 03 : 301-335

Deze stellen verzekeren de IC-dienst L tussen Brussel-Namur-Luxembourg

Reeks 05 : 502,505,509,514,517-520,527,529-532,538,539

Op de piekurdienst tussen Brussel-Namur en Arlon worden nog 12 stellen ingezet. Een stel verzekert de stop-treindienst tussen Luxembourg en Kleinbettingen.

Reeks 26 : 2601-2635

Deze elektrische lokomotieven verzekeren de meeste goederentreinen op de verbinding Stockem-Ronet-Schaarbeek-Leuven/ Antwerpen en Antwerpen-Monceau. Verder kan men ze ook over praktisch alle andere lijnen van het spoorwagennet opmerken.

Reeks 84 : 8415,8418,8419,8421,8422,8427

Zoals in alle andere stelplaatsen worden deze lokomotieven ingezet voor rangeringen, hier te Arlon, Stockemvorming en Athus. Ook de lokale goederentreinen ontbreken hier niet, men kan ze opmerken naar Aubange en Marbehan.

Reeks 91 : 9123,9134,9135,9137,9148,9153,9159

Stationsrangeringen te Arlon, Athus, Marbehan (bediening van Habay, Croix-Rouge), Libramont (Bastogne, St.-Hubert, Neufchateau) en Virton (Lamorteau, Corcy, Florenville en Latour).

Latour :

\*\*\*\*\*

Ligging : Latour-chenois

Te Bereiken : vanuit Virton richting Halanzy en na 4 km. rechtsaf richting Ruelle.

Bestand :     3 \* AR 44  
              10 \* AR 45  
              11 \* HLD 52  
              20 \* HLD 53  
              4 \* HLD 54

Reeks 44 : 4407,4408,4410

Reeks 45 : 4501-4510

Deze stellen - waaronder de herschilderde 4509 - verzekeren de lokale diensten tussen Dinant - Bertrix en

tussen Bastogne, Libramont, Bertrix en Virton. De niet gebruikte stellen staan afgesteld te Virton zelf en te Latour.

Reeks 52 : 5201, 5202, 5205, 5209, 5211, 5212, 5213, 5214, 5215, 5216, 5217

Reeks 53 : 5301 - 5320

Reeks 54 : 5401, 5403, 5404, 5407

In een uitgebreide dienst rijden ze in een gemengde reeks alle goederentreinen op de Athus-Maas-lijn tussen het Luxemburgse Belval (Esch) - Virton - Bertrix - Dinant - Ronet (meestal in treinschakeling). Verder verzekeren ze diensten naar Stockem, naar Jemelle en lokale treinen naar Athus, Halanzy, Florenville, Houyet. Vanuit Ronet rijden ze lokale diensten naar de meeste steen- en kalkgroeves te Nameche, Marches-les-Dames, Andenne, Statte, Ampsin, Hermalle, en zelfs Kinkempois. Verder ook diensten naar Tamines, Lustin/Yvoir. In reizigersdienst rijden ze de piekurtreinen naar Houyet en de toeristische treinen naar Virton.

Nog 10 lokomotieven bezitten de ronde neus, doch deze worden in de volgende jaren omgebouwd.

Opmerking : te Latour staan nog verschillende stellen reeks 43 afgesteld. Ze zijn gedeeltelijk afgebroken en in desolate toestand.

#### Gouvy :

=====

Ligging : achterzijde station Gouvy

Bestand : 2x HLDR 82

Reeks 82 : 8203, 8220.

Deze worden ingezet voor rangeringen te Gouvy en voor lokale goederentreinen naar Vielsalm en Trois-Ponts. Verder worden ze gebruikt voor lichterdiensten tussen Gouvy en Bellain (lijn naar Luxembourg)

#### Jemelle (stelplaats dienst E.S.) :

=====

Ligging : langs lijn 162 (richting Arlon)

Reeks ES 200 : ES 203 werken aan bovenleiding

#### Arlon (stelplaats dienst E.S.) :

=====

Ligging : Arlon-station (uitrit Luxembourg)

Reeks ES 200 : ES 205 werken aan de bovenleiding.

## Vreemde loks

Athus : NMBS : reeks 52-53-54 tot Belval en Esch-sur-Alzette  
CFL : Reeks 250 en 1000 (nieuwe elektr. stellen) tot Athus  
Reeks 3600 (elektrisch) tot Athus voor goederentreinen  
SNCF : Reeks BB 16000 en CC 14100 (Krokodil) voor goederentreinen

Arlon : NMBS : Alle elektrisch materieel tot Luxembourg.  
Reeks 18 tot Luxembourg en Thionville  
Reeks 52/53/54 tot Luxembourg  
CFL : Reeks 1800 tot Stockem



Gouvy : NMBS : Reeks 55 tot Luxembourg (reizigers en goederen)  
CFL : Reeks 1800 tot Liège (reizigers) en Liers/Montzen (goederen)  
Gorcy : NMBS : Reeks 52/53 tot Gorcy (metaalbedrijf)

## Industrielok

Jemelle :

Kalkgroeve

Henschel B

# Museumlijnen

=====

= TRAIN TOURISTIQUE DE L' AISNE =

=====

Lijn :

Erezee - Dochamps 8 km 1000 mm

Rollend materieel :

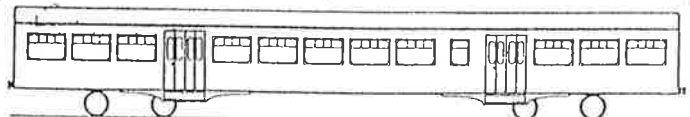
Ze doen hun exploitatie met dieseltrams. Wel hebben ze twee stoomtrams afgesteld.

Inlichtingen :

C Torlet, Ceuppenslaan 77, Brussel  
02 / 345 76 07

# Rijtuigen

Type	Omsch	Bouwj	Gebo	Aant	Zitp	Lengte	Muse	Beschrijving	Massa	Snelheid
TEE		1964	17	17	46	25 500		T.E.E.-rijtuigen	47 000	160
T2		1974	6	6	36	26 400		Ligrijtuigen	61 000	160
I2	AR	1952	12	0	18	22 300			32 000	160
I2	B	1951	25	20	64	22 300		Internat. rijtuig (2de klasse)	34 000	160
I3	Bc	1960	40	25	72	23 344		Ligrijtuig	45 000	160
I4	A	1966	22	16	54	24 042			44 000	160
I4	A	1966	0	6	54	24 042		ombouw Benelux	44 000	160
I4	AB	1966	20	12	60	24 437		o.a. Benelux-rijtuig	44 000	160
I4	ABk	1966	0	8	60	24 437		ombouw Benelux	44 000	160
I5	Bc	1967	45	45	60	25 062		Ligrijtuig	48 000	160
I6	A	1977	20	20	54	26 400		Internat. rijtuig	43 000	160
I6	B	1977	60	43	66	26 400		Internat. rijtuig	43 000	160
I6	Bc	1988	15	15	46	26 400		Ligrijtuig (ombouw)	43 000	160
I10	A	1988	15	15		26 400		Internat. rijtuig		
I10	B	1987	80	80		26 400		Internat. rijtuig		
I	D		5	5	0			Bagagerijtuig		
I	Dms		34	34	0			Bagagerijtuig		
K1	A	1933	122	13	64	23 320		Rijtuig binnenverkeer	43 000	140
K1	AR	1933	12	0	58	23 320		Buffetrijtuig	44 000	140
K1	B			0				Rijtuig binnenverkeer		
K1	AB	1934	10	1	66	23 320		Rijtuig binnenverkeer	42 000	140
K1	AD			7				Rijtuig binnenverkeer		
K1	ADR	1933	15	12	36	23 320		Rijtuig binnenverkeer	43 000	140
K1	BD	1934-	28	0	69	23 320		Rijtuig binnenverkeer	42 000	140
K3	B	1956-	98	62	108	15 500		Rijtuig binnenverkeer	36 000	140
M1	Bx	1934	11	6	70	20 040		Rijtuig binnenverkeer	43 000	120
M1	ABx	1937	31	2	38	22 756		Rijtuig binnenverkeer	42 000	120
M1	BDx	1935	33	1	50	19 500		Stuurstandrijtuig	42 000	120
M2	A	1959	34	34	68	24 000		Rijtuig binnenverkeer	35 000	140
M2	B	1958-	347	302	106	24 000		Rijtuig binnenverkeer	34 000	140
M2	Bx			45				Rijtuig binnenverkeer		
M2	AB	1959-	103	81	36	24 000		Rijtuig binnenverkeer	34 000	140
M2	ABx			22				Stuurstandrijtuig		
M2	BD	1958-	101	93	74+1	24 000		Rijtuig binnenverkeer	32 000	140
M2	BDx	1959	22	22	74+1	24 000		Stuurstandrijtuig	32 000	140
M2	BDR	1958-	15	15	64+1	24 000		Rijtuig binnenverkeer	32 000	140
M3	ABD	1961	9	5	44	24 003		Rijtuig binnenverkeer	30 000	120
M3	B	1960-	36	20	114	24 003		Rijtuig binnenverkeer	30 000	120
M4	A	1979-	50	33	72	23 960		Rijtuig binnenverkeer	38 000	160
M4	Ax			17				Rijtuig binnenverkeer		
M4	B	1980-	430	246	104	23 960		Rijtuig binnenverkeer	39 000	160
M4	Bx			183				Rijtuig binnenverkeer		
M4	AD	1981-	33	33	56	23 960		Rijtuig binnenverkeer	37 000	160
M4	ADx	1982-	32	32	48	23 860		Stuurstandrijtuig	39 000	160
M4	BDk	1984	35	25	64	23 960		Rijtuig binnenverkeer	40 000	160
M4	BDKx			10				Rijtuig binnenverkeer		
M5	Ax			15				Dubbeldekker		
M5	Bx			97				Dubbeldekker		
M5	BDx			18				Dubbeldekker		



# Wagens

Type	Kode	Aanta	Bouw	Verb	Ass	Lengte	Omschrijving
4031	A1U	7		1988	2		Pakwagen
1215	A5E	793	1956	1973	2	10.000	Open wagen met assen
1215	A4E	951	1956	1971	2	10.000	Open wagen met assen
1232	A1E	0	1946		2	9.240	Open wagen met assen
1415	A0Eas	781	1972		4	14.040	Open wagen met bougies
1213	B1Elo	55	1958	1976	2	10.000	Open wagen met assen
1215	A6Elo	75	1956	1974	2	10.000	Open wagen met assen
1215	G4Eo	35					Open wagen met assen
1232	G0Eo	0	1946		2	9.240	Open wagen met assen
1415	A1Eoas	669	1972		4	14.040	Open wagen met bougies
1415	A2Eoas	479	1972		4	14.040	Open wagen met bougies
1415	A3Eoas	749	1983		4	14.040	Open wagen met bougies
1215	A1Es	128	1975		2	10.000	Open wagen met assen
1000	H0F	200					Zelflosser (in huur)
1000	F5Fals	348	1975		4	12.540	Zelflosser
1000	F9Fals	500	1981		4	12.540	Zelflosser
1000	F8Fals	100	1986		4	12.540	Zelflosser
1000	F7Fals	300	1977		4	12.540	Zelflosser
1000	F6Fals	150	1975		4	14.640	Zelflosser
1000	F3Fals	100	1967		4	13.450	Zelflosser
1000	F4Fals	50	1967		4	13.450	Zelflosser
1000	H8Fals	50					in huur
1000	F2Fals	123	1975		4	11.040	Zelflosser
1000	H1Fals	94					in huur
1245	A2Fbl	302	1957	1978	2	10.000	Zelflosser
1245	A1Fbl	193	1944	1977	2	9.640	Zelflosser
1000	E5Fcs	449	1968		2	9.640	Zelflosser
1000	E4Fcs	150	1968		2	9.640	Zelflosser
1235	A1Fcs	398	1963		2	9.640	Zelflosser
5030	B2Fls	20	1971		2	10.000	Zelflosser
2216	B0Gbs	50	1972		4	28.040	Gesloten met assen
2216	A3Gbs	685	1973		2	14.020	Gesloten met assen
2216	A8Gbs	448	1975		2	14.020	Gesloten met assen
2216	A2Gbs	336	1972		2	14.020	Gesloten met assen
2216	A6Gbs	199	1975		2	14.020	Gesloten met assen
2216	A7Gbs	297	1908	1975	2	14.020	Gesloten met assen
2216	A5Gbs	99	1974		2	14.020	Gesloten met assen
2216	A4Gbs	120	1973		2	14.020	Gesloten met assen
2231	A0Glms	173	1946		2	9.520	Gesloten met assen
2231	A1Glms	1	1946		2	9.520	Gesloten met assen
2213	A2Habbis	25	1976		4	28.440	Schuifwagen
2213	H1Halis	50					in huur
5030	A7Hbfs	149	1973		2	14.020	Wagen met schuifwanden
2213	A3Hbikks	500	1984		2	14.220	Wagen met schuifwanden
2213	A4Hbikks	250	1985		2	14.220	Wagen met schuifwanden
2213	A1Hbis	513	1976		2	14.220	Wagen met schuifwanden
3514	B9Kaps	201	1968		4	19.900	Platte wagen
3212	B4Kps	30	1984		2	13.880	Platte wagen
3212	B0Ks	894	1973		2	13.880	Platte wagen
3212	B1Ks	150	1974		2	13.880	Platte wagen
3212	B3Ks	168	1984		2	13.880	Platte wagen
3212	A3Ks	673	1961		2	13.860	Platte wagen
3212	A2Ks	495	1961		2	13.860	Platte wagen
3232	A1Ks	6	1946		2	13.710	Platte wagen

Type	Kode	Aanta	Bouw	Verb	Ass	Lengte	Omschrijving
	Laekks	40					in huur geen nr. NMBS
5030	C3 Lfs	56	1963		2	13.860	Platte wagen
3210	A0 Lgs	201	1982		2	13.880	Platte wagen
3410	A1 Rbps	125	1980		4	26.240	Platte wagen
3514	C4 Remms	289	1974		4	14.040	Platte wagen
3514	C5 Remms	40	1974		4	14.040	Platte wagen
3514	C6 Remms	41	1969		4	14.040	Platte wagen
3514	C8 Remms	30					Platte wagen
3514	C2 Remms	445	1970		4	14.040	Platte wagen
3514	C3 Remms	480	1974		4	14.040	Platte wagen
3514	C9 Remms	40	1974		4	14.040	Platte wagen
3514	C0 Remms	627	1969		4	14.040	Platte wagen
3514	D4 Res	30					Platte wagen
3514	D0 Res	1220	1971		4	19.900	Platte wagen
3514	D3 Res	100	1971	1987	4	19.900	Platte wagen
3514	D1 Res	458	1972		4	19.900	Platte wagen
3514	G1 Rils	100					Platte wagen
3514	F0 Rmms	26	1969	1987	4	14.040	Platte wagen
3514	E4 Roos	75	1966	1987	4	19.900	Platte wagen
3514	E5 Roos	25	1966	1987	4	19.900	Platte wagen
3514	B0 Rs	74	1966		4	19.900	Platte wagen
3514	B6 Rs	131	1970		4	19.900	Platte wagen
3514	B5 Rs	217	1970		4	19.900	Platte wagen
3514	B4 Rs	98	1970		4	19.900	Platte wagen
3514	B3 Rs	250	1969		4	19.900	Platte wagen
3514	B2 Rs	286	1968		4	19.900	Platte wagen
3514	B1 Rs	221	1967		4	19.900	Platte wagen
3610	A0 Sammp	53	1977		6	15.740	Platte wagen
3610	A1 Sammp	2	1977	1987	6	15.740	Platte wagen
3614	C0 Sammps	1	1984		6	15.000	Platte wagen
3000	D5 Selqs	9					Platte wagen
3000	D3 Selqs	41	1970		4	26.400	Platte wagen
3714	A2 Sgjs	0	1971		4	20.640	Platte wagen
3714	A0 Sgjs	134	1971		4	20.640	Platte wagen
3410	A2 Sgs	25	1982		4	26.240	Platte wagen
3714	A3 Sgs	63	1971		4	19.840	Platte wagen
3714	A4 Sgs	0					Platte wagen
3714	A5 Sgss	100					Platte wagen
3714	B0 Sgss	1	1982		4	19.840	Platte wagen
3714	B1 Sgss	100	1987		4	20.040	Platte wagen
3000	G4 Shhms	50	1971		4	10.000	Platte wagen
3000	G5 Shhms	25	1969		4	14.040	Platte wagen
3514	F3 Shhms	118					Platte wagen
3514	F2 Shhms	50					Platte wagen
3614	B2 Shhms	75	1987		4	12.040	Platte wagen
3614	D0 Shhms	221					Platte wagen
3614	B1 Shhms	200	1986		4	12.040	Platte wagen
3614	B0 Shhms	350	1977		4	12.040	Platte wagen
3614	A2 Shhms	199	1968		4	12.040	Platte wagen
3614	A6 Shhms	270	1971		4	12.040	Platte wagen
3614	A8 Shhms	350	1978		4	12.040	Platte wagen
3614	A1 Shhms	0	1967		4	12.040	Platte wagen
3614	A0 Shhms	1	1966		4	12.500	Platte wagen
3000	B8 S1p	3	1970		4	21.440	
3000	B7 S1p	17	1970		4	21.440	
3514	C7 Smms	82	1974		4	14.040	Platte wagen
3410	A3 Sps	50	1980		4	26.240	Platte wagen
3514	E2 Ss	100	1968		4	19.900	Platte wagen
3514	D2 Ss	42	1972	1977	4	19.900	Platte wagen
3514	E1 Ss	110	1967	1978	4	19.900	Platte wagen

Type	Kode	Aanta	Bouw	Verb	Ass	Lengte	Omschrijving	
1004	D0	Tads	498	1976		4	17.570	Opengaand dak met bougies
1004	D1	Tads	400	1983		4	17.570	Opengaand dak met bougies
1416	B1	Taems	351	1975		4	14.040	Opengaand dak met bougies
1416	A0	Taems	32	1972		4	14.040	Opengaand dak met bougies
1456	A1	Taems	99	1972		4	14.040	Opengaand dak met bougies
3614	A3	Tahms	196	1969		4	12.390	Opengaand dak met bougies
3614	A9	Tahms	2	1978		4	12.400	Opengaand dak met bougies
3614	A5	Tahms	99	1971		4	12.400	Opengaand dak met bougies
3614	A4	Tahms	199	1970		4	12.400	Opengaand dak met bougies
3614	A7	Tahms	99	1972		4	12.400	Opengaand dak met bougies
1456	A9	Tams	1					Opengaand dak met bougies
1448	H0	Taocs	22					in huur
5030	D0	Tbfis	50	1977		2	14.020	Opengaand dak met assen
2215	A1	Tbikks	195	1967		2	14.000	Opengaand dak met assen
2215	A0	Tbis	311	1967		2	14.000	Opengaand dak met assen
1000	D4	Tds	148	1969		2	9.640	Schuifdeuren
1000	D1	Tds	99	1964		2	9.640	Schuifdeuren
1000	D3	Tds	97	1968		2	9.640	Schuifdeuren
1000	D8	Tds	122	1973		2	9.640	Schuifdeuren
1000	D6	Tds	138	1971		2	9.640	Schuifdeuren
1000	D7	Tds	211	1971		2	9.640	Schuifdeuren
1238	A1	Tds	98	1963	1974	2	9.640	Opengaand dak met assen
1215	B4	Thms	12	1969		2	10.500	Opengaand dak met assen
1215	B3	Tms	164	1969		2	10.500	Opengaand dak met assen
1215	C1	Tms	237	1971		2	10.500	Opengaand dak met assen
3000	S2	Uais	5					Kuilwagen
3000	S1	Uais	3	1975		4	20.000	Kuilwagen
2000	G3	Ucs	92	1963		2	9.240	Wagen
2000	G5	Ucs	40	1968		2	10.240	Wagen
2000	G6	Ucs	96	1970		2	10.240	Wagen
2000	G4	Ucs	3	1966		2	10.240	Wagen
2000	G2	Ucs	49	1963		2	8.890	Wagen
3000	S1	Uis	5	1965		2	15.640	Wagen
2000	K2	Zaes	5	1972		4	14.690	Ketelwagen
2000	K1	Zaes	60					Ketelwagen
2000	H2	Zas-Zaes	336					in huur

